

# Humanistiska och teologiska fakulteterna

GRUNDUTBILDNINGSSINTERNAT | 4-5 JUNI 2018 | YSTAD SALTSJÖBAD  
MINNESANTECKNINGAR | LISA HETHERINGTON



# Innehåll

<b>DAG 1 – SAMMANFLÄTNING OCH SAMMANBLANDNING MELLAN FORSKNING OCH UTBILDNING</b> .....	3
Utmaningar för sammanflätningen.....	3
Hur blir forskningen en del av undervisningen?.....	4
Hur blir undervisningen viktig för forskningen?.....	4
Diskussion.....	4
Vad kan forskning innebära?.....	5
<b>KURSUTVECKLING OCH FORSKNINGSUTVECKLING INOM CRITICAL ANIMAL STUDIES</b>	5
Hur jobbar man konkret med sammanflätningen av forskning och utbildning?.....	5
Resultat av kursen.....	5
Förutsättningar och framgångsfaktorer.....	6
<b>BIBLIOTEKENS ROLL I SAMMANFLÄTNINGEN AV FORSKNING OCH UTBILDNING</b>	6
Biblioteket som fysisk plats.....	6
Bibliotekets resurser.....	6
Bibliotekets undervisning.....	6
<b>FÄLTARBETE – ETT EXEMPEL PÅ FORSKNINGSINTRODUKTION INOM UTBILDNINGEN</b>	7
"Är det så här det går till på en riktig utgrävning.....	7
Antikvariska ramar för fältarbetet – lagstiftning.....	7
Pedagogiska konsekvenser.....	7
Forskning och pedagogik.....	8
Studenternas förväntningar.....	8
Jämkning mellan målsättningar.....	8
<b>GRUPPDISKUSSIONER</b>	8
Grupp 1: Sammanflätning forskning och utbildning – styrning och ledarskap.....	8
Grupp 2: Sammanflätning forskning och utbildning – lärandemålen "kunskap och förståelse".....	9
Grupp 3: Sammanflätning forskning och utbildning – lärandemålen "färdighet och förmåga".....	10
Grupp 4: Sammanflätning forskning och utbildning – lärandemålen "värderingsförmåga och förhållningssätt".....	10
Grupp 5: Sammanflätning forskning och utbildning – olika typer av kurser.....	11
<b>ATT REFLEKTERA ÖVER SITT LÄRANDE</b>	11
Civilingenjörsutbildning i elektroteknik.....	11
Sjukhusfysikerutbildning, praktiktermin.....	12
Grundkurs i retorik.....	12
Instruktioner till studenter som ska skriva en reflektion.....	12
Råd till lärare som vill jobba med reflekterande skrivande.....	13
Gruppdiskussion.....	13
<b>CERTIFICATE OF INTERNATIONAL MERITS (CIM) VID HT-FAKULTETERNA</b>	14
CIM på Samhällsvetenskapliga fakulteten.....	14
Internationalisering vid LU.....	15
Vad är CIM?.....	15
Hur fungerar CIM?.....	15
Internationella aktiviteter inom CIM.....	16
Ansökan om CIM.....	16
CIM-certifikatet, presentation och ceremoni.....	17
CIM och arbetslivet, Mattias Fall.....	17
Diskussion och frågor.....	18
Hur går HT-fakulteterna vidare?.....	18
<b>KVALITETSSÄKRINGSSYSTEM 2019-2024</b>	18
HT-fakulteternas kvalitetssäkringssystem.....	19
Tidsplan för 2019-2026 grundnivå och avancerad nivå.....	20
Kvalitetsdialoger 2019: examination och studieresultat.....	20
Utvärdering 2019: Examination.....	21
<b>KVALITETSDIALOGER 2018</b>	21

# Dag 1

---

Ann-Kristin Wallengren hälsade välkommen och berättade om internatets format och kontexten för temat "Sammanflätning av forskning och utbildning".

## **SAMMANFLÄTNING OCH SAMMANBLANDNING MELLAN FORSKNING OCH UTBILDNING**

*Anders Sonesson, AHU*

Vad är innebörden av "forskningsanknytning"? Det finns olika traditioner och sätt att prata om det. Målen kring forskningsanknytning måste samsas med andra mål.

LU:s strategiska plan innehåller följande mål:

- Utbildning och forskning är ömsesidigt beroende och ska sammanflätas
- Utbildning och forskning ska sammanflätas i lärandemiljöer där det både undervisas och forskas och där meritering inom utbildning och forskning likställs.

### **Utmaningar för sammanflätningen**

All högre utbildning ligger under samma tak. Professionsutbildningar har till exempel andra förutsättningar än utbildningar som leder till generell examen. Det pågår också en massifiering, ett breddat deltagande, och förväntningarna på högre utbildning har blivit fler och mer diversifierade. Det finns många perspektiv att ta hänsyn till, som lärosäten ska hantera: hållbar utveckling, likabehandling osv.

En "kil" mellan forskning och undervisning hamras ned bland annat av

- Forsknings- och utbildningspolitiken: excellens, starka miljöer – man styr forskning genom tilldelning av forskningsmedel. Politiken ändrar utbildningslandskapet.
- Finansieringsprinciper för forskning respektive utbildning. Svårt att kombinera rollen som lärare med rollen som forskare.
- Belöningssystem, karriärvägar, framgångssagor. Metrifiering – man blir bedömd på citeringsindex. Lärartjänster som bygger på externa medel förutsätter att man kan dra in mer externa medel inom ramen för tjänsten.

Det förs få kvalificerade politiska diskussioner kring förhållandet mellan forskning och utbildning, samtidigt som det pratas mycket politiskt om sammanflätningen dem emellan. Det finns tydliga skillnader på procentantalet av antal doktorander inom ett visst ämneskluster i Sverige jämfört med EU. Störst skillnader inom medicin (där det finns mycket fler, procentuellt sett, i Sverige) och humaniora (där det finns färre). Om man tittar på antalamina på grundnivå per doktorsexamen så ligger humaniora under genomsnitt medan samhällsvetenskap ligger rätt mycket över.

Rätt mycket av forskningsanslaget (grått) går till att försöka få in externa medel (grönt), också för motfinansiering osv. Hur mycket av anslaget går till löner för att faktiskt bedriva forskning? Hur stor andel av tjänsten går till att bedriva forskning inom olika fakulteter?

"Forskningsobjektet" inom humanioraforskning kan vara hyfsat tillgängligt för studenterna, till skillnad från många ämnen inom naturvetenskap och medicin – där man kanske behöver tillgång till djur, människor, dyra maskiner/labbar osv. Inom humaniora forskar man sällan tillsammans i grupp, med doktorander/studenter.

### Hur blir forskningen en del av undervisningen?

- Som kursinnehåll, läraaktiviteter och examinationsuppgifter
- Genom att studenter forskar eller ägnar sig åt forskningslik verksamhet (learning by doing)
- Genom att studenterna är del i ett forskande socialt sammanhang (learning by belonging, learning by becoming)

Studenternas bakgrund spelar stor roll här: hur mycket har studenten redan "forskarglasögon" och mest behöver lära sig hantverket och i hur stor utsträckning måste de börja tänka på det sättet överhuvudtaget? Hur får man in studenter i det forskande tänkandet, genom grupper, seminarier? Hur mycket är det forskande sociala sammanhanget ett homogent dito som är svårt att inkludera någon i? Lärare har ett ansvar att reflektera kring sin pedagogik för att inkludera olika grupper av studenter – och också möta olika förväntningar: vill studenten bli forskare eller något annat? Det finns skillnad på forskningsmässiga kompetenser som är generellt gångbara och sådana som är väldigt ämnesspecifika och därmed viktigast för de få som går vidare till forskarutbildningen. Vilken metaförståelse för utbildningen som studenterna har påverkar vad de lär sig.

Hur autentisk blir den forskningslika verksamheten i kursinnehåll/läraaktiviteter osv?

### Hur blir undervisningen viktig för forskningen?

- Idéer, perspektiv och erfarenheter (lättare inom vissa ämnen än andra)
- En bredare samhällelig representation kan i sig berika forskningen (nya fokusområden, bredare perspektiv)
- Akademin reproduceras och utvecklas av studenter – de är nästa generation

Sammanflätningen förutsätter att undervisning och forskning är ömsesidigt beroende av varandra – enligt strategiska dokument också i lika omfattning.

FORSKNINGS- INNEHÅLL	STUDENTER SOM DELTAGARE		FORSKNINGS- PROCESSER OCH PROBLEM
	Forskningsguidad	Forskningsbaserad	
	Studenter får delta i forskningsdiskussioner	Studenterna får forska själva	
	Forskningsledd	Forskningsorienterad	
	Lära sig saker om samtida forskning i fältet	Lära sig saker om kunskapsskapandet i fältet	
	STUDENTER SOM PUBLIK		

Modell från Mick Healey (2005) Linking Research and Teaching to Benefit Student Learning, *Journal of Geography in Higher Education*, 29:2, 183-201.

### Diskussion

Hur kan man involvera studenter redan på grundnivå? Större studentgrupper är en utmaning, men man skulle kunna knyta studenterna till forskningsprojekt. Detta förutsätter dock att forskningsobjektet tillåter det, till exempel forskningsetiskt, praktiskt och hur studentens status som "medforskare" hanteras?

Hur får man studenter med forskningsinstinkt att utveckla vetenskapligheten, ska de delta i specifik forskning eller skaffa sig bredd? Vad är "forskningslik" verksamhet inom utbildningen? Hur "generella" är forskningskompetenser? Inom ett ämne kan man behöva fundera på hur det kan se ut när studenter får ta del av forskningsliknande undervisning. Metanivån är viktig – att lyfta varför vi gör det vi gör. Hur kan man tänka kring distanskursernas utmaning? Kan campusundervisning rent av lära sig av distanskurser? Inom distanskurser har man tidigare fått arbeta med självständigt arbete, vetenskaplig metod, plagiat osv. Man kan inte bara föreläsa om något, utan studenten måste själv göra något. Detsamma gäller utbildningen på lite högre nivåer – färre föreläsningar, mer egen "forskning" som läraktivitet.

### Vad kan forskning innebära?

Identifiera kunskapslucka, konstruera teoretiskt ramverk, formulera fråga, designa studier, göra etiska övervägningar, genomföra studie, analysera, tolka resultat i relation till forskningsfråga, dra slutsatser för teori/verksamhet, diskutera implikationer för framtida forskning, skriva, revidera argument, kommunicera i akademiska sammanhang, designa nästa studie... osv

Vilka delar en student får göra kan vara ämnesberoende: inom naturvetenskap kanske studenten deltar i ett forskningsprojekt där många av stegen redan är gjorda och där de får en begränsad del av arbetet att utföra – men de får i gengäld vara med i ett större sammanhang. Humaniorastudenter kanske får göra det mesta inom ramen av sin uppsats, men ingår inte på samma sätt i en grupp och får inte samma förståelse för det sociala sammanhanget i forskningsfältet.

## KURSUTVECKLING OCH FORSKNINGsutveckling inom Critical Animal Studies

*Tobias Linné, Institutionen för kommunikation och medier*

Critical Animal Studies är ett nytt forskningsämne som bygger på tvärvetenskapliga förhållningssätt till förhållandet mellan djur och människa. [www.kom.lu.se/en/education/critical-animal-studies](http://www.kom.lu.se/en/education/critical-animal-studies)

När Tobias 2011 utarbetade sin kurs "Critical Animal Studies: Animals in Society, Culture and the Media" var det den första kursen i världen på grundnivå i ämnet. Kursen ges som SAS-kurs på 7,5hp (SASH68). Ämnet föddes ur ett aktivistiskt engagemang, och man ville tidigt få in ett akademiskt förhållningssätt.

### Hur jobbar man konkret med sammanflätningen av forskning och utbildning?

- Course paper workshops och peer review av papers. Studenter får jobba med att ge varandra feedback i olika format.
- Tidigare studenter kommer och gör gästföreläsningar, eller bidrar på andra sätt i undervisningen – tillsammans med en av kursens lärare.
- Sloth: A Journal of Emerging Voices in Human-Animal Studies. Möjlighet för studenter att publicera material. [www.animalsandsociety.org/human-animal-studies/sloth](http://www.animalsandsociety.org/human-animal-studies/sloth)

### Resultat av kursen

- Pufendorf-pengar för att utveckla ämnet. Tobias gjorde en kurs när han var gästforskare i USA. Nätverk, samarbeten med andra nätverk. En tidskrift "Politics and Animals" startade 2015. Öppna föreläsningar och konferens på Pufendorf.
- Tobias har publicerat reflektioner om lärandeprocessen inom ämnet.
- Några studenter har gått vidare till forskutbildning och fokuserat på djurstudier på ett sätt som inte varit fallet om inte kursen kommit till.

### Förutsättningar och framgångsfaktorer

SAS-formatet med sin friare form och internationella profil möjliggör nytänkande. Institutionellt stöd är viktigt. Engagemang och aktivism ligger i grunden - både hos lärare och hos studenter. Kollegial samvaro. Inför kursstart får studenter en skrivuppgift om ett möte med ett djur, som sen ligger till grund för vidare reflektioner i kursdagböcker.

Strategier för att göra studenter till medskapare av utbildning och forskning?

## BIBLIOTEKENS ROLL I SAMMANFLÄTNINGEN AV FORSKNING OCH UTBILDNING

*Viktoria Hörnlund – Fakultetsbibliotekarie*

### Biblioteket som fysisk plats

Bibliotekets och bibliotekariens roll har förändrats över tid – från att studenter inte har varit välkomna på forskningsbiblioteken alls, till att studenterna nu ser biblioteken som sin arbetsplats. Biblioteken står både för tradition och förändring – central för verksamheten, nästan lite symbolisk sådan, samtidigt som biblioteket följer all annan utveckling med digitalisering osv.

### Bibliotekets resurser

- Formatet: böcker, uppslagsverk, tidskrifter, handskrifter, databaser...
- Tryckt / elektroniskt material
- Det biblioteket äger / prenumerar på eller det man bara förmedlar (som ägs utanför biblioteket)
- Referensmaterial / källmaterial

Dörren är öppen – studenten har möjlighet att använda kännmaterial eller referensmaterial. Studenter måste dock bli ledda, uppmuntrade, få krav för att börja utnyttja de möjligheter som finns. Tillgänglighet är inte det samma som utnyttjande. Bibliotek måste vara integrerat i verksamheten, det räcker inte med en öppen dörr.

Exempel på resurser:

- SVAR: historiskt material
- The Corpus of Contemporary American English (COCA), som både forskare och studenter kan använda.
- Forskningsdata/publika databaser från HT: t.ex. SND (Svensk Nationell Datatjänst)
- Bibliotekarier – ämnesbibliotekarier är de som på djupet möjliggör integreringen

### Bibliotekets undervisning

- Olika krav på studenterna att vara självständiga, t.ex. hur mycket man använder litteratur utanför kurslitteraturen och källmaterial.
- Olika ämnen/kurser har olika förutsättningar/behov av bibliotekens undervisning.
- Olika ämnen/kurser kan också ha olika traditioner och syn på biblioteket/bibliotekarien.

Biblioteken undervisar bland annat i akademisk hederlighet, referenshantering, vetenskaplighet. Bibliotekariens undervisning blir som en brygga in i den akademiska världen för studenten, genom att de får höra samma sak men på ett annat sätt. Ett integrerat bibliotek kan bidra till att utbildningen för studenterna blir sammanflätad med forskningen!

## FÄLTARBETE – ETT EXEMPEL PÅ FORSKNINGSPRODUKTION INOM UTBILDNINGEN

Fredrik Ekengren, *Institutionen för arkeologi och antikens historia*

Fältarbete har en central position inom utbildningen i arkeologi. Studenterna måste skolas in i hur man får tillgång till forskningsdata – arkeologiskt material. Den praktiska kunskapen måste utvecklas ("learning by doing" – man måste ner i gropen) samtidigt som det också ger förståelse för hela forskningsprocessen. Yrkeskunnandet måste finnas på plats för att studenten ska kunna verka som arkeolog.

### "Är det så här det går till på en riktig utgrävning?"

Studenterna får inträde i det *community* som yrkesverksamma arkeologer utgör: Yrkesrollsrelaterat identitetsskapande. Det finns en outtalad målsättning och bild av yrket som kultiveras av studenterna (och i viss mån även av lärarna). Är forskning att gräva? Allt grävande är forskning, men all forskning är inte grävande.

### Antikvariska ramar för fältarbetet – lagstiftning

De senaste 30 åren har synen på uppdragsarkeologins uppgift förändrades radikalt, jämfört med föregående decennier. Från att ha utfört dokumentation och framtagning av material – men ingen forskning – ställdes under 1990-talet krav på att uppdragsarkeologin ska *producera kunskap* och därmed alltså bedriva forskning. De arkeologiska enheterna uppmanats att utforma vetenskapliga program (eller forskningsprogram). Uppdragsarkeologiska undersökningar är föremål för anbudsförfarande. Undersökaren upprättar en undersökningsplan – beskrivning av frågeställningar, hur undersökningen ska genomföras och hur den kommer att avrapporteras, samt budget och tidplan.

Förändringar i lagstiftning och riktlinjer – en problembaserad fältarkeologi. En utveckling från "bevara" till "beforska".

- "Länsstyrelsen ska beakta att undersökningen ska vara av vetenskapligt god kvalitet och genomföras till en kostnad som inte är högre än vad som är motiverat med hänsyn till omständigheterna." (KML 2 kap. 13 §)
- "Länsstyrelsens bedömning av kunskapsbehovet ska ligga till grund för val av ambitionsnivå inför en undersökning. Inför en arkeologisk undersökning ska även länsstyrelsens bedömning av fornlämningens kunskapspotential ligga till grund för val av ambitionsnivå." (RAÄ:s föreskrifter och allmänna råd om uppdragsarkeologin, 3 §)

Alla fältkurser på ett universitet måste alltså utgå från ett forskningsprojekt formulerat genom en undersökningsplan. Institutionen måste ansöka om tillstånd, som ges av länsstyrelsen, vartill man sedan rapporterar resultaten av grävningarna. Undersökningsplanen måste ta hänsyn till studentdeltagandet. Både universitetet och länsstyrelsen är därför kvalitetsgranskare av fältkurserna.

### Pedagogiska konsekvenser

En utgrävning är både en verklig och en arrangerad situation. De praktiska momentens utgångspunkt är ett erfarenhetsbaserat lärande med läraren som *resurs* i problemlösningssituationer, inte dess ledare. Det blir ett aktivt gruppdeltagande med diskussioner och problemlösning i fält. Varje studentgrupp tilldelas ett eget ansvarsområde inom en fördefinierad undersökningsplats. Under handledning ska gruppen undersöka och dokumentera området utifrån frågeställningar som formulerats i undersökningsplanen. Detta blir del av den verklighetsförankring som eftersöks.

Målsättningen är att alla förekommande moment i arkeologisk fältpraktik ska täckas in; utgrävning och dokumentation, fynd- och provbearbetning, analysarbete och avrapportering. Det praktiska arbetet

varvas med tematiska kortare föreläsningar. Studenterna dokumenterar det pågående arbetet i fältdagböcker och hela teamet samlas regelbundet för att diskutera fältarbetets progression.

Fältkurserna utgör fältlaboratorium för metodutveckling. Det sker en utveckling och tillämpning av de senaste digitala teknikerna för dokumentation och tolkning – vilket blir ett sätt att pedagogiskt utforska kunskapsproduktionen.

### **Forskning och pedagogik**

- Varje studentgrupp sammanställer och presenterar en rapport över sin undersökning och dess resultat – examination.
- Rapporten ska följa den nationella standarden för rapportdesign.
- Studentrapporten skickas till länsstyrelsen samt ligger till grund för den slutrapport som ansvarig lärare skriver (enligt undersökningsplanen).
- Resultaten utgör underlag för såväl vetenskapliga artiklar som studenternas kommande examensarbeten.

### **Studenternas förväntningar**

- En realistisk situation
- Praktisk erfarenhet
- Professionella färdigheter – man ser grävandet som centralt i identiteten.
- Utbildningens trygga förutsägbarhet sätts ur spel i det mer oförutsägbara fältarbetet

### **Jämkning mellan målsättningar**

Kursmål:

- Relationen mellan problem, teori, empiriskt material, metod och resultat.
- Utgångspunkter för principer för urval, dokumentation och analys.
- Planera och utföra ett arkeologiskt fältarbete.
- Arbeta i grupp.
- Förmedling

Forskningsmål:

- Projektets målsättning ska nås.
- Publiceringspotential
- Meritering

Samverkan och spänning mellan kursernas måluppfyllelse och undersökningsplanernas (forskningens) måluppfyllelse. Det är lätt att lägga fokus på grävningens mål och inte kursens pedagogiska mål. Den ständigt föränderliga fältsituationen bidrar till utmaningen. Allt går långsamt – de senaste 4-5 årens fältarbete med studenter i Uppåkra motsvarar ungefär en säsong med professionella arkeologer.

## **GRUPPDISKUSSIONER**

### **Grupp 1: Sammanflätning forskning och utbildning – styrning och ledarskap**

*Gruppen bestod av följande personer: Alexander Maurits, Henrik Rosengren, Tomas Persson, Marianna Smaragdi, Mia-Marie Hammarlin, Fredrik Ekengren, Barbara Törnquist-Plewa, Oskar Hansson, Elisabeth Jensen Haverling*



1) Hur kan prefekter, dekaner och studentkår underlätta och främja sammanflätning mellan forskning och utbildning på institutionerna?

2) Hur kan man etablera samarbete kring detta mellan institutionerna?

- Mer **forskningstid** i tjänsten.
- **Pedagogiskt pris** till någon som har lyckats koppla samman undervisning och forskning? Men får det någon effekt?
- Arbeta gentemot lärarförslagsnämnden för att lyfta **pedagogiska meriter i anställning** och vid docentur – ännu mer än idag. Pedagogisk meritering – hur ska HT gå vidare med detta? Docent/Exellent lärare: två olika spår?
- Fler **högskolepedagogiska kurser** på temat sammanflätning forskning/utbildning vore bra, men kräver också utrymme i tjänsten – det är det viktigaste incitamentet som behövs. Öronmärkt tid. Pedagogiska kurser som går över tid, snarare än heltidsstudier under en period. Kurserna måste vara nära knutna till praktiken. Vore bra att synliggöra att man har gått kurserna och dra större nytta av lärdomarna inom lärarlaget.
- **Pedagogiska seminarier** där frågan om sammanflätning forskning/utbildning kan lyftas.
- Forskningsnoder kan uppmanas att starta särskilda **forskningsnära kurser på specifika teman**.
- Hur kan man dra in **studenter i forskningsmiljöer** bättre – delta i konferenser, mer praktik (men utan att de blir "gratis arbetskraft").
- Utveckla även **adjunkters** möjligheter att forska.
- **Goda exempel** finns oftast på masternivå, där studenter deltar mer. Utmaningen är att även få in detta i utbildningen på grundnivå. Sprida exempel.
- Sammanflätning av två saker som är **ekonomiskt** åtskilda är en utmaning – intressant att se vad framtiden visar.

## Grupp 2: Sammanflätning forskning och utbildning – lärandemålen "kunskap och förståelse"

Gruppen består av följande personer: Johan Cato, Carola Mikaelsson, Svante Norrhem, Saga Cornelius, Anamaria Dutceac Segesten, Martin Jönsson, Henrik Rahm

1) På vilka sätt kan man främja studenternas forskningsanknutna lärande mot de lärandemål som specificerar den kunskap och förståelse studenterna ska förvärva under kursens/utbildningens gång?

- Specificera i lärandemålen att studenterna ska ta till sig det **aktuella forskningsläget** – tidigare än kandidatkursen. Stimulera studenternas förståelse av att forskningen ligger bakom all kunskap som lärs ut.
- Lösning på brister i språket – mer **träning i akademiskt skrivande**.
- Använda sig av **forskningsmetodik tidigare i utbildningen**, som del av pedagogiken. Reflektioner kring vetenskaplighet – metaperspektiv.
- **Internationella perspektiv** – språkkunskaper i andra språk än svenska/engelska breddar forskningspotentialen.

2) Finns det särskilda utmaningar med forskningsanknytningen av utbildning kring just denna typ av lärandemål?

- Svårare på **grundkurser** än på masternivå
- **Skillnaden i kunskapsnivåer** i en studentgrupp gör det svårt att hitta rätt nivå.
- **Olika villkor** för olika ämnen. Vissa ämnen kräver mer grundläggande information på grundkursen än andra, till exempel.

### Grupp 3: Sammanflätning forskning och utbildning – lärandemålen "färdighet och förmåga"

Gruppen bestod av följande personer: Viktoria Hörnlund, Marie Lindstedt Cronberg, Björn Fritz, Ingela Johansson, Marcus Romedahl, Peter Sivam, Mechtild Tronnier

1) På vilka sätt kan man främja studenternas forskningsanknutna lärande mot de lärandemål som specificerar den färdighet och förmåga studenterna ska förvärva under kursens/utbildningens gång?

- **Progression** – börja tidigt så att studenten utvecklas. Börja tidigt med att skriva någon form av uppsats. Be studenter på högre nivåer prata med grundkursstudenter om uppsatsprocessen i särskilda seminarier.
- Goda exempel på att **få in studenter i forskarvärlden** genom att de får delta i slutseminarier, disputationer osv – men samtidigt också göra koppling till andra arbetsmarknader än inom akademien.
- **Integrera bibliotekens** verksamhet mer.
- Integrera **studenterna i undervisningen** på olika sätt för att utveckla deras färdigheter och förmåga.
- Sätta upp **delmål** för att få in fler moment i studenternas progression mot forskningskompetens.

2) Finns det särskilda utmaningar med forskningsanknytningen av utbildning kring just denna typ av lärandemål?

- Man kan lära ut metodik utan att det i sig är särskilt aktuellt i termer av forskningsanknytning.
- **Problem med gränsdragningar:** är inte allting vi gör forskningsanknutet? Hur kan man urskilja vad som är vad? Lyfta forskningen. Gäller sammanflätningen främst aktuell forskning?

### Grupp 4: Sammanflätning forskning och utbildning – lärandemålen "värderingsförmåga och förhållningssätt"

Gruppen bestod av följande personer: Anna Burstedt, Alexander Nymark, Sara Santesson, Lena Larsson, Samuel Byrskog, David Alm, Petra Bernardini

1) På vilka sätt kan man främja studenternas forskningsanknutna lärande mot de lärandemål som specificerar den värderingsförmåga och förhållningssätt studenterna ska förvärva under kursens/utbildningens gång?

- Inleda t.ex. historiska kurser med ett **metaperspektiv**: varför presenterar vi just den här historien på det här sättet?
- Hur får man studenter att **känna att de behövs** för forskningen – antingen som informanter eller som "forskare". Exempel: Etnologerna låter studenterna göra studier som arkiveras. Lingvisterna har studenterna som "försökskaniner".
- **Uppvärdera seminariets betydelse.** Studenterna behöver lära sig hur man genomför ett seminarium. De behöver öva sig i att genomföra ett seminarium. Man behöver ha metadiskussioner om seminarier. Vilket är seminariets funktion? Hur diskuterar man kunskap?
- Internationella studenter kan ha annan syn på självständighet, **akademisk hederlighet**. Här behövs **utbildningsinsatser**, både integrerat i kurser och som separata föreläsningar, s.k. SUSAKurser.
- **Examinera förmågan att förhålla sig** och värdera, t.ex.: "Utifrån dina kunskaper du nu har. Vilken metod anser du vara bäst?"
- Bli av med inställningen att forskning är en teknik/metod.
- Främja kreativiteten, samtidigt som man behöver grundkunskap.

2) Finns det särskilda utmaningar med forskningsanknytningen av utbildning kring just denna typ av lärandemål?

- Kunskapsdevalvering – det som är forskning nu, kommer i grundkursboken om tjugo år. Då gäller det att studenterna lär sig fråga: "hur vet vi det?". Innan man börjar med t.ex. en historisk kanon bör man fråga sig: Varför ser denna kanon ut som den gör?

### Grupp 5: Sammanflätning forskning och utbildning – olika typer av kurser

Gruppen bestod av följande personer: Kathleen Myrestam, Gustav Ekström, Mikael Nystrand, Tobias Linné, Sara Håkansson, Jonas Josefsson, Elisabeth Friis

1) På vilka olika sätt kan man sammanfläta forskning och utbildning i

Introduktionskurser

Metodkurser på kandidat- respektive masternivå

Distanskurser

- Se till att **grundkurserna integrerar bibliotek** och allmän metod.
- Få in likheter mellan utbildningen och forskningen genom att använda sig av snarlika **metoder**.
- **Bemanna grundkurser med professorer/forskningstung personal** för att lyfta in den aktuella forskningen på institutionen tidigt i utbildningen.
- Öppna upp lärandemål för att lite mer kreativt kunna föra in aktuell forskning.
- **Använda plattformar** mer för att samla länkar osv till aktuell forskning.
- Pilotprojekt på SOL med **gemensamma metodkurser** och handledarutbyte inom små ämnen, för att skapa ett sammanhang.

2) Finns det särskilda utmaningar i att sammanfläta forskning och utbildning i de tre typer av kurserna ovan?

- Låst vid **kursplaner och lärandemål**. Språkkurser har mycket färdighetsmål (språkfärdigheten) som låser en stor del av innehållet.

## Dag 2

---

### ATT REFLEKTERA ÖVER SITT LÄRANDE

Sara Santesson, Institutionen för kommunikation och medier

Ett av universitetens viktigaste uppdrag är att lära studenterna att lära sig saker. Högskoleförordningen formulerar examensmålen gällande insikt om den egna kunskapen som att studenten för examen ska:

- visa förmåga att identifiera sitt behov av ytterligare kunskap och att utveckla sin kompetens. (Kandidatexamen)
- visa förmåga att identifiera sitt behov av ytterligare kunskap och att ta ansvar för sin kunskapsutveckling. (Magister-/Masterexamen)

### Civilingenjörsutbildning i elektroteknik

Utbildningen inleds med en skriftlig reflektion. Man har sett en brist på mål och motivation hos studenter och vill komma till bukt med avhopp. Studenterna gör en summerande och framåtblickande reflektion, vilket synliggör vilka mål de kan tänkas ha – både långsiktiga och kortsiktiga.

### Sjukhusfysikerutbildning, praktiktermin

Studenterna behöver hjälp att förstå hur deras lärande utvecklas av praktikterminen. De skriver om praktiken, specifikt om hur de har förändrat sin syn på patientsäkerhet, vikten av kommunikation på arbetsplatsen samt det egna lärandet. Studenterna drar slutsatser om patientsäkerhet, kommunikationens betydelse och sitt lärande. Studenterna lär sig koppla erfarenheter till insikter, som i det här exemplet:

”Under de första fyra åren av utbildningen har jag samlat på mig en bra mängd teoretisk kunskap som jag hoppas kunna använda i framtiden. Det har varit roligt och jag känner att jag har lyckats ta till mig mycket av informationen. Nu har jag en mycket bättre förståelse av de olika tillämpningarna av strålning och vad jag kan bidra med inom vården.”

### Grundkurs i retorik

Grundkursen är den största studentgruppen – få fortsätter i progressionen. Studenterna saknar arbetsmarknadsanknytning och har inte gemensamma mål med kursen. Studenterna får själva, under kursen, vara med och skapa sin egen arbetsmarknadsanknytning. Man inleder kursen med att studenterna får skriva ner sina mål. I slutet av terminen ska studenterna skriva en studiesammanfattning och ett personligt brev till en (fiktiv) arbetsgivare.

Aktiviteten löper under hela terminen:

- Läraren introducerar i början av terminen.
- Studenter skriver reflektioner och sätter upp mål löpande under terminen
- Läraren ger instruktioner till uppgiften vid terminsslut
- Studenter skriver
- Formativ kamratrespons

I reflektionerna ser man hur studenterna lyfter fram sina generella (och ämnesspecifika) kompetenser när de riktar sig mot en tilltänkt arbetsgivare. De beskriver också sin lärprocess – vad det är som har gjort att de har lärt sig något – och att de förbereder sig för det livslånga lärandet.

- Studenterna beskriver sin kompetens och hur den kan användas
- Studenterna beskriver sitt lärande
- Studenterna sätter upp mål och planerar sitt lärande

Det är en utmaning att få studenterna att koppla erfarenheter till teori och insikter. Studenterna behöver också i större utsträckning utveckla genrekompetensen inom akademisk reflektion och personligt brev.

Vad tycker studenterna? Ca 90% tycker det är positivt, bara några tycker att uppgiften är dålig eller feldimensionerad. Studenterna påpekar att de förstår sina kunskaper och hur de kan användas bättre.

Effekter av reflekterande skrivande:

- Medvetenhet om det egna lärandet
- Förmåga att formulera långsiktiga mål
- Förmåga att planera och ta ansvar för sitt lärande
- Motivation för lärande
- Förmåga att stödja varandras lärande
- Förmåga att argumentera för sin kompetens
- Stärkt självförtroende

### Instruktioner till studenter som ska skriva en reflektion

Reflektion är en förmåga som måste tränas. Medan den personliga reflektionen ofta stannar vid händelser och känslor, ska den *akademiska reflektionen* ha ett klart och medvetet syfte, och visa evidens

för lärande. För att studenter ska kunna skriva en bra reflektion behövs också bra instruktioner.

- **Presentera** textstyckets tema: "Under utbildningen har jag utvecklats inom ..."
- **Beskriv** en avgörande händelse: "En händelse som förändrade min syn på X var när jag ..."  
Använd jag-form.
- **Teoretisera** och **abstrahera** kring händelsen: "Det här är ett exempel på begreppet X och teorin Y."
- **Dra slutsatser** och redogör för dina lärdomar: "Händelsen lärde mig vikten av att...", "Inför nästa ... kommer jag att förbereda mig genom att..."

Som man frågar får man svar. Ledande frågor påverkar hur reflektionerna kommer att se ut.

- Vad är ditt mål med utbildningen? Vad vill du arbeta med efter utbildningen? Vad behöver du lära dig för att nå dina mål?
- Hur har din syn på patientsäkerhet ändrats eller utvecklats sedan du började på praktiken?
- På vilket sätt är du en bättre talare/skribent? Jämför dina prestationer i början av kursen med hur du gör nu, ge exempel?

### Råd till lärare som vill jobba med reflekterande skrivande

- Visa att det akademiska reflekterandet är viktigt: Skriv in det som kursmål i kursplanen!
- Klargör syftet: Reflektionen är en del av lärandet och bedöms inte efter innehåll.
- Ge tydliga skriftliga instruktioner, kriterier för godkänt och goda exempel.
- Styr studenternas reflektioner med ledande frågor.
- Låt studenterna ge formativ respons på varandras reflektioner – utifrån instruktioner och kriterier.
- Vänta inte till slutet av utbildningen. Låt studenterna skriva korta reflektioner under hela utbildningen.
- Skriv själv en akademisk reflektion!

### Gruppdiskussion

Hur kan dina studenter reflektera över sitt lärande?

När och varför?

- För att skapa motivation för utbildningen (inför)
- För att tillvarata erfarenheter (under)
- För att underlätta klivet ut i arbetslivet (efter)

Vilka utmaningar ser du?

Återsamling med exempel:

- Utvärdering och förutvärdering av utbytesstudier – vad vill jag och hur gick det? Knyt samman förväntningar med vad som faktiskt har hänt.
- SI-mentorer gör en hel del reflektionsarbete med sina studenter – muntligt.
- Språkstudier på nybörjarnivå: muntlig reflektion kring studenternas förkunskaper. Något kan göras skriftligt?
- Kan man ställa en av frågorna ovan vid slutet av terminen "På vilket sätt är du en bättre... historiker/litteraturvetare/filosof/osv nu än du var vid början av terminen?" Hjälpa studenterna hitta sin ämnesidentitet och reflektera kring sina förmågor.
- Det kan vara enklare att genomföra den här typen av reflektioner i färdighetstunga kurser än i teoritunga kurser. Vissa kurser lämpar sig väldigt tydligt för det här sättet att jobba. För teoritunga kurser kanske ett fokus på generella kompetenser fungera bättre?

- Hur mycket lärartid för feedback krävs? Ju tydligare instruktioner från början desto enklare blir det.
- Hur mycket ska formen styra innehållet? Balansgång mellan tydlighet för studenter och att resultatet blir så styrt att den egna reflektionen blir mindre omfattande (och alla studenters inlämningar ser väldigt likadana ut).
- Utmaningar med korta kurser där man upplever att tiden inte räcker till för att lägga till ytterligare något som tar av redan bristfällig tid.
- Lärarens reflektion kring egen praktik – det är lättare att reflektera och dokumentera sin forskning än sin undervisningspraktik. Vore bra med en struktur för att dokumentera sitt lärande och sin utveckling i lärarrollen. Finns kurs på AHU om pedagogisk portfölj.
- Lärarutbildningen har mycket erfarenhet i reflektion kring praktik.
- Författarskolan: reflektion som del av hela skrivprocessen och examinationen, och också redan i ansökan.
- Kinesiska inleder med ett samtal kring förväntningar, skriver något som ska lämnas in – och som studenterna får tillbaka vid kursens slut. Ämnet tar också in alumner som får berätta om sin utbildning, vilket blir en reflektion.
- I islamologi för grundkursstudenter tidigt träffa studenter högre upp i progressionen, doktorander, professorer osv för att se hur ämnet utvecklas.

### **CERTIFICATE OF INTERNATIONAL MERITS (CIM) VID HT-FAKULTETERNA**

*Fanni Faegersten, Inari Johansson, Katarina Wingkvist (Internationella kontoret vid HT), Mattias Fall (arbetslivs koordinatör HT), Helene Laathi Edmark (Socialhögskolan)*

Fanni introducerade bakgrunden kring att IKHT har velat jobba med studenternas erfarenheter kring utbytesstudier. CIM är en möjlighet att bredda studenternas portföljer med internationella erfarenheter och också att jobba med internationalisering på hemmaplan (för de som inte åker på just utbyten). Betänkandet "En strategiskt agenda för internationalisering" (SOU 2018:3) som varit på remiss under våren 2018 sätter en tydligare politisk agenda med tydligare mål för internationalisering i högskolan och för studenternas interkulturella kompetens.

### **CIM på Samhällsvetenskapliga fakulteten (Helene Laahti Edmark)**

2016 togs initiativ tas till att utveckla CIM på Socialhögskolan efter förebild från CIM på Medicinska fakulteten. Socialhögskolans ledning gav Helene Laahti Edmark i uppdrag att arbeta fram ett konkret förslag om införande av CIM. Ett förslag om utveckling av CIM presenterades för fakultetens EQ-S-grupp och Utbildningsråd. Representanter från fakultetsledning, närvarande institutioner och Samhällsvetarkår var positiva. Under våren kom även positivt gensvar från studenter inom Socionomsektionen och Nordplusprojekt samt intresse från kollegiala samarbetspartners från Norge, Danmark, Island och Indien. Den 24 nov 2016 beslutade samhällsvetenskapliga fakultetsstyrelsen om en fakultetsövergripande handlingsplan där CIM ingår.

I mars 2017 sjösatte Socialhögskolan ett pilotprojekt CIM. Hemsida, kurssajt, informationsinsatser skapades och introducerades successivt. CIM administreras genom en LUVIT-baserad sajt, där alla deltagande studenters portföljer är synliga för varandra.

En grupp för kvalitetsbedömning av CIM-ansökningar utsågs. Den 31 maj delades Samhällsvetenskapliga fakultetens första Certificate of International Merits ut. Under hösten fortsatte Socialhögskolan att sprida info om CIM till studenter i olika sammanhang, intresserade institutioner och fakulteter; under hösten skapades 32 digitala CIM-portföljer.

Fakulteten ansökte 2018 om, och fick, medel från LU centralt för att sprida CIM till flera institutioner inom fakulteten. Uppdraget gavs till en pedagogisk utvecklare för implementering under 2018.

### Internationalisering vid LU

Ur LU:s Strategiska plan: Lunds universitet ska fortsätta utvecklas som ett internationellt lärosäte

- Det ska finnas ett internationellt perspektiv och globalt engagemang i verksamheten liksom i bemötandet och upplevelsen av universitetet.
- Det ska finnas goda möjligheter för internationell rörlighet för studenter och medarbetare.
- Universitetet ska vara attraktivt för internationella studenter och medarbetare.
- Universitetet ska ha strategiskt förankrade internationella partnerskap och aktivt delta i tongivande internationella nätverk, som exempelvis LERU och U21.

### Vad är CIM?

CIM är ett akademiskt lågröskelprojekt där studenten kan

- samla, synliggöra och reflektera kring egna internationella meriter och erfarenheter i anslutning till sin utbildning
- skapa och stimulera intresse för internationella aktiviteter hos andra studenter genom att presentera och sprida sina erfarenheter

CIM är ett diplom vid sidan om examen som uppmärksammar internationella aktiviteter som studenten varit involverad i under studietiden. Genom att delta kan studenten synliggöra sina internationella meriter, utveckla sin interkulturella förståelse, bygga internationella nätverk, förbereda sig för arbete i internationella miljöer utomlands eller på hemmaplan och få ett värdefullt bidrag i sitt CV.

För universitetet innebär CIM att bilden av LU som ett universitet med internationella ambitioner förstärks. Det blir ett sätt att jobba med internationalisering på hemmaplan, synliggör konkreta exempel på studenternas internationella aktiviteter genomförda under utbildningstiden, ökar motivation till globalt engagemang. Man ger studenterna möjlighet till delaktighet i aktiviteter med internationella inslag även utanför ordinarie schema. Det kan också innebära en konkurrensfördel vid studentrekrytering, genom lärosätets internationella profil.

### Hur fungerar CIM?

- Under studietiden genomför studenten aktiviteter med internationellt fokus. Aktiviteterna ska vara kopplade till universitetet och fördelas under minst tre terminer.
- Studenten registrerar sig och får tillgång till en digital CIM-portfölj. Här kan beskrivningar av aktiviteter, reflektioner och bilder samlas.
- För att ansöka om ett CIM krävs *minst tre godkända aktiviteter, varav minst en aktivitet på hemmaplan och en utomlands*. En godkänd aktivitet kan innehålla flera delaktiviteter.
- Student som uppfyllt kriterierna när det gäller antal godkända aktiviteter och reflekterat kring dessa skriver en slutrapport och ansöker om ett certifikat
- Slutrapporten kvalitetsbedöms och godkänns av utvalda pedagogiska bedömare i samarbete med studievägledare eller internationell koordinator
- Studenten sprider sina erfarenheter till andra studenter (muntlig presentation, poster, digital inspelning eller annat) för att stimulera till engagemang
- Utdelning av CIM sker vid någon form av diplomceremoni
- M-fak lägger CIM-certifikatet som "Diploma supplement" till examensbeviset, S-fak gör inte det.

### Internationella aktiviteter inom CIM

Alla aktiviteter måste ha ett internationellt fokus. Aktiviteter kan skapas av LU, fakulteten, institutionen, studenten själv eller vara något studenten deltar i utomlands. CIM-koordinatorer bygger upp principer för vad som kan anses vara en CIM-aktivitet och vad som krävs för att den ska anses vara genomförd.

Exempel på aktiviteter på hemmaplan

- Mentor till utländsk student
- Gå på gästföreläsningar
- Internationell kurs
- Internationellt café
- Språkcafé
- Konferenser
- Global Day

Exempel på aktiviteter utomlands

- Utlandspraktik (VFU)
- Utbytesstudier
- Fältstudier/Minor Field Studies
- Sommarkurser
- Konferenser
- Intensivkurser med partneruniversitet

### Ansökan om CIM

Studenten ansöker om och får ett certifikat när de obligatoriska momenten inom CIM är färdiga. Studenten har då samlat aktiviteter och reflektioner i en CIM-portfölj, skrivit en slutrapport och ansökt om CIM samt presenterat sina erfarenheter och reflektioner för andra studenter.

Slutrapporten ska innehålla

- Inledning med sammanfattande introduktion
- Beskrivning av aktiviteterna, illustrerade med konkreta exempel (gärna även bilder)
- Reflektioner kring varje aktivitet
- Sammanfattande slutreflektion kring erfarenheterna som kvalitetsgranskas och bedöms.

Reflektionsfrågor för aktiviteterna: Vilka lärdomar du har tillägnat dig genom dina internationella aktiviteter? Hur aktiviteterna har bidragit till ökad kunskap och medvetenhet om olika perspektiv? Vilka interkulturella utmaningar du har mött och hur du hanterat dessa? **Reflektera** slutligen över hur du kan använda dessa lärdomar i din framtida utbildning och/eller profession.

Socialhögskolans CIM-sida:

[www.soch.lu.se/utbildning/studieinformation/internationella-mojligheter/certificate-of-international-merits-cim](http://www.soch.lu.se/utbildning/studieinformation/internationella-mojligheter/certificate-of-international-merits-cim)





Exempel på CIM-certifikat.

### CIM-certifikatet, presentation och ceremoni

En del av CIM är att studenten delar med sig av sina erfarenheter till andra studenter för att ge konkreta exempel på och stimulera deras intresse för internationella aktiviteter. Som avslutning ska studenten presentera för andra studenter och då lyfta fram det som varit lärorikt med de internationella erfarenheterna. Detta kan exempelvis ske genom:

- Muntlig presentation
- Posterpresentation
- Kortfilm (exempelvis via YouTube)
- Studentens eget uppslag

Diplomet delas ut i samband med examensceremoni eller vid annan lämplig tidpunkt.

### CIM och arbetslivet (Mattias Fall)

CIM kan bli en del av studentens akademiska, personliga och professionella utveckling genom

- Generella kompetenser och språkkunskaper
- Vidgade vyer: Nya tänkbare jobb med internationell anknytning. Jobb utomlands blir ett tänkbart alternativ.
- Utökat nätverk, vilket kan vara ett krav i platsannonser

Internationella erfarenheter kan vara en viktig merit till vissa jobb. Många arbetsgivare förknippar utlandsstudier och andra CIM-aktiviteter med just de personliga egenskaper som arbetsgivaren efterfrågar

Nyckelorden med CIM är reflektion och synliggörande. Aktiviteterna stärker studentens akademiska, personliga & professionella utveckling, men reflektionen synliggör detta för studenten. Studenten kan också synliggöra meriterna i CV, personligt brev, LinkedIn-profil etc. och därmed använda det i vägen ut i arbetslivet tydligare. Certifikatet som fysiskt dokument blir kanske av mindre betydelse, men fyller ändå en funktion (jfr examensbevis). Man kan dock tänka sig att CIM blir ett varumärke som blir känt bland arbetsgivare.

## Diskussion och frågor

- Hur hanterar man meriter som ligger utanför högskolan? Aktiviteter som ska ingå i just CIM behöver nog vara det som genomförts under taket av högskoleutbildningen – certifikatet är just en certifiering av de saker som högskolan kan verifiera att har genomförts. Det behövs dock tydliga kriterier för vad som ska få räknas som en CIM-aktivitet. Vissa utbildningar vid HT är i sig väldigt interkulturellt orienterade – men de syns å andra sidan tydligt i examensbeviset.
- Hur hanterar man aktiviteter som kåren håller i, t.ex. språkcafé – är det kårens ansvar att utfärda någon form av bevis för att en student har deltagit?
- Väldigt bra att studenter får bevis på "extra aktiviteter" (skulle vara önskvärt även för sådant som kårarbete, som annars inte syns).
- Kan man skapa en referensgrupp, med representanter för arbetslivet? För att kunna fånga upp arbetslivets syn på vad som ingår i en internationell portfölj?
- HT har en massa internationella studenter på kurser – det vore intressant att kunna använda sig av det för möten med svenska studenter.

## Hur går HT-fakulteterna vidare?

Inari jobbar på deltid med CIM framöver, tack vare projektmedel från utbildningsnämnden.

Fanni, Inari och Katarina har träffat studievägledarnätverket den 1e juni. Studierektorsnätverket återkommer till frågan tidigt i höst och grundutbildningsnämnden kan koordinera en arbetsgrupp som jobbar med CIM. Arbetsgruppen behöver innehålla internationella kontoret, HTS, studievägledare, studierektorer. Kanske också en referensgrupp med externa parter.

Under hösten fortsätter arbetet, i dialog med grundutbildningsnämnden, med:

- Hemsida och annan marknadsföring
- Aktiviteterna, vad ska kunna ingå i CIM?
- Systemstöd för att hantera studenternas portföljer
- Bedömggrupp behöver sättas samman
- Reflektionsfilmer, mini-MOOC, instruktioner/verktyg för reflektion

## KVALITETSSÄKRINGSSYSTEM 2019-2024

*Hege Irene Markussen, utbildningsledare Kansli HT*

Hege gick igenom rektorsuppdraget till fakulteterna avseende kvalitetssäkring av utbildning. Lunds universitets kvalitetssäkringssystem innefattar följande dokument

- Föreskrifter för kvalitetssäkring och kvalitetsutveckling vid Lunds universitet
- Policy för kvalitetssäkring och kvalitetsutveckling vid Lunds universitet
- Vägledning för utvärdering av utbildning på grund- och avancerad nivå
- Vägledning för utvärdering av utbildning på forskarnivå

## Det finns också nu

- Medel från utbildningsnämnden till pilotutvärderingar 2019: 2 x 100 tkr
- Medel från forskarutbildningsnämnden till pilotutvärderingar 2019: 2 x 60 tkr

## Vad betyder detta för HT? Fakultetsstyrelsen ska ansvara för

- Att ta fram rutiner för uppföljning av utbildningskvalitet och kvalitetsarbete
- Att regelbundet utvärdera kvaliteten på sina utbildningar

- Att genomföra utvärdering av utbildning med målsättningen att all examensgrundande utbildning ska utvärderas minst vart sjätte år, med start senast 1 januari 2019.
- Att utvärderingarna i normalfallet ska ske med hjälp av kollegial granskning som innehåller externa sakkunniga
- Att redovisa arbetet med och resultaten av genomförda utbildningsutvärderingar inför kvalitetsdialog med rektor

### Ramar för genomförande

Det sammantagna arbetet med kvalitetssäkring och kvalitetsutveckling av utbildning på grund-, avancerad och forskarnivå ska fokusera på följande kriterier:

1. Att de faktiska studieresultaten motsvarar lärandemål och examensmål
2. Att utbildningen sätter studenters/doktoranders lärande i fokus
3. Att utbildningen vilar på vetenskaplig och/eller konstnärlig grund samt beprövad erfarenhet
4. Att undervisande personal, inklusive handledare, har ändamålsenlig ämnesmässig, högskolepedagogisk, ämnesdidaktisk och övrig relevant kompetens, samt att lärarkapaciteten är tillräcklig
5. Att utbildningen ska vara relevant för studenterna/doktoranderna samt svara mot samhällets behov
6. Att studenterna/doktoranderna har inflytande i planering, genomförande och uppföljning av utbildningen
7. Att en ändamålsenlig och för alla tillgänglig studie- och lärandemiljö med välfungerande stödverksamhet föreligger
8. Att en kontinuerlig uppföljning och utveckling av utbildningen sker
9. Att internationalisering och internationella perspektiv främjas i utbildningen
10. Att jämställdhets- och likabehandlingsperspektiv integreras i utbildningen
11. Att ämnesrelevanta perspektiv i hållbar utveckling främjas i utbildningen

### HT-fakulteternas kvalitetssäkringssystem

HT:s tolkning av kvalitetssäkringsuppdraget är att fakulteterna bedriver systematisk uppföljning som under en sexårsperiod utvärderar mot alla kriterier – men inte att varje utbildning separat utvärderas enligt vägledningarna.

### Kvalitetssäkringssystemets grunder

- Forskningsbaserat, i termer av: kvalitetsutveckling och utvärdering, effekt och uppföljning samt olika typer av evidens
- Kvalitetskultur som bygger på samarbete och förtroende
- Kvalitetsutveckling, att kvalitetssäkringssystemet ska vara meningsfullt för verksamheterna och skapa underlag för gemensamma satsningar
- Extern kompetens, som anlitas på ett kvalificerat sätt där det är meningsfullt

### Kvalitetssäkringssystemet i praktiken

- Systematisk uppföljning genom kvalitetsdialoger mellan fakulteten och institutionerna
- Tematiska utbildningsutvärderingar med fokus på systematiska och för ämnen gemensamma aspekter (inte regelrätta utvärderingar av varje enskild utbildning)
- Utvärderingarna genomförs som direkt kvalitetsutvecklande aktiviteter
- Extern kompetens istället för externa granskare anlitas

## Tidsplan för 2019-2026 grundnivå och avancerad nivå

	2019	2020	2021	2022	2023	2024
Kvalitetsdialog	Examination och studieresultat	Inter-nationalisering	Studie-, lärande- och pedagogiska miljöer	Arbetslivs-anknytning	Perspektiv i utbildningen	Makro perspektiv
Tematisk utvärdering	Medbedömare i examination		Extern kompetens i kvalitetsdialoger			
Uppföljning, utveckling, förarbete	Alumnundersökning Kursvärderingar					
Motsvarar kriterium	2, 4	9	3, 6, 7	5	10,11	1

### Kvalitetsdialoger 2019: examination och studieresultatå

Underlag till kvalitetsdialoger ska framgent skickas ut senast i november året innan. Temat för 2019 ska förhålla sig till kriteriet om studenternas faktiska studieresultat. Dialogerna har tre delar.

#### 1. Förhållandet mellan högskoleförordningens examensmål och utbildningens lärandemål

- Uppfyller de samlade kursmålen för utbildningen HF: examensmål?
- Konkretiseras högskoleförordningens examensmål på ett bra sätt i kursmålen?
- Skapar kursmålen progression mot uppfyllandet av HF:s examensmål? (vi kan dela in frågorna efter de tre olika typerna av mål)
- För fristående kurser: finns det behov av en samlad beskrivning av huvudområdet?
- För program: Fungerar utbildningsplanen som ett pedagogiskt verktyg?

#### 2. Förhållandet mellan examination och lärandemål

- Examineras samtliga lärandemål?
- Är examinationsformerna väl anpassade efter lärandemålen?
- Är vissa lärandemål svårare än andra att examinera?
- Betygskriterier

#### 3. Återkoppling på prestationer i samband med examination

- Får studenterna återkoppling utöver betygen på sina prestationer i samband med examination?
- Har lärarna tid avsatt till återkoppling i samband med examination?

- I hur stor utsträckning får ni frågor som gäller återkoppling från studenterna efter de har fått sina betyg?
- Exempel på återkoppling från olika examinationsformer

### Utvärdering 2019: Examination

Under 2019 genomförs en större utvärdering på temat examination, som dockar in i kvalitetsdialogernas tema. Varje institution får en extern medbedömare på två olika typer av examination. Utvärderingen utmynnar i en intern och en extern (skriven av de externa medbedömarna) reflektionsrapport. Dessa fungerar lite som en självvärdering och slutrapport. Reflektionsrapporterna beskriver genomförandet, reflekterar kritiskt kring utformandet av examinationen och bedömning/betygsättning i förhållande till kursen lärandemål och ämnesmässiga traditioner kring bedömningen, lyfter fram starka aspekter av genomförandet samt föreslår framtida satsningar för utveckling av examination och bedömning. Utvärderingen genomförs genom ett upptaktsmöte, ett examinationsmöte och ett avslutningsmöte.

### Syftet med utvärderingen

- Att ge lärare och ämnen som inte har erfarenheter av gemensam/extern bedömning i examinationer möjlighet att få denna erfarenheten och på så sätt utveckla kvaliteten i bedömning/examination.
- Att fokusera på extern kompetens och gemensam reflektion i uppföljningen av examination och bedömning i våra utbildningar.
- Att tillsammans med uppföljningen i kvalitetsdialogerna ringa in sannolikheten för att studenternas faktiska studieresultat motsvarar lärande- och examensmål.

### Tidsplan

September 2018	Förslag till examinationer och medbedömare
November 2018	Underlag kvalitetsdialoger till institutionerna
Mars 2019	Kvalitetsdialoger
Juni 2019	Internat

Examinationerna bör vara under vårterminen 2019.

Upptaktsmöten i början och mitten av terminen.

Rapporter in senast mitten av höstterminen. Avslutningsmöten mot slutet av höstterminen.

AHU – parallell process med utveckling, konferens möjligheter till meritering

### KVALITETSDIALOGER 2018

*Ann-Kristin Wallengren, prodekan för grundutbildning och Lena Christensen, utbildningsledare Kansli HT*

Dialogerna 2018 utgick ifrån ett Excelark som täckte in nästan allt som skulle ingå i sexårscykeln. Årets kvalitetsdialoger utgjorde en del av förberedelserna inför 2019 och särskilt frågeformuläret var att betrakta som ett test av både arbetssätt och frågornas funktionalitet och relevans för utbildningskvalitet. Dialogernas första diskussionspunkt var därför hur institutionerna/sektionerna har haft möjlighet att arbeta med inventeringen och hur frågeställningarna upplevdes. Det visade sig svårt att i detalj gå in i alla frågor för alla utbildningar. Institutionerna upplevde också att det var svårt att föra kvalificerade diskussioner inför dialogerna, givet tidsramen. Framöver ska underlag inför dialoger skickas ut redan på hösten.

Uppföljning av kvalitetsdialogerna för det här året sker gemensamt, genom att lyfta fram de saker som

dyker upp i princip överallt och hur fakulteten kan stödja arbetet. Ett uppföljningsdokument kommer att skickas ut till institutionerna innan sommaren. Här presenteras de konkreta uppföljningspunkter som återfinns i dokumentet – övergripande punkter och punkter under varje tema.

### Övergripande punkter

- HT-fakulteterna testar under 2019 att starta en högskolepedagogisk seminarieserie med ambitionen att ge lärare möjlighet till utbyte av erfarenheter genom att lyfta några av de goda exempel på pedagogiska praktiker och några pedagogiska utmaningar som flera ämnen eller institutioner har uttryckt. Exempel på tema som diskuterades under kvalitetsdialogerna är vad som kan vara adekvat återkoppling på studenternas prestationer, effektivt utnyttjande av undervisningstimmar, och hur man kan arbeta med studentgrupper som är dominerade av manliga respektive kvinnliga studenter.
- HT-fakulteterna ämnar att tydliggöra vilket stöd AHU kan erbjuda ämnen/institutioner både inom ramen för deras ordinarie kursutbud och genom riktade insatser i form av exempelvis workshops.
- HT-fakulteterna bjuder under 2019 in till workshop för ämneslärare och lärare i utbildningsvetenskap för att underlätta samarbetet inom lärarutbildningen.
- HT-fakulteterna stödjer utbildningsvetenskapliga institutionen i att se över rekryteringsvägar till den kompletterande pedagogiska utbildningen.
- HT-fakulteterna följer arbetet vid universitetet avseende samarbeten över fakultetsgränser.

### Rekrytering och antagning

- HT-fakulteterna kommer med start 2019 att initiera ett större projekt kring alumnarbete. Inom ramen för detta ämnar fakulteterna att synliggöra och främja alumnernas roll i arbetet med marknadsföring och rekrytering.
- HT-fakulteterna följer upp vilka typer av frågor man får ställa till studenterna om deras bakgrund och vilken information som redan finns från registerdata. Kansliet gör detta tillsammans med den grupp som arbetar med data kring breddad rekrytering i universitetets centrala administration och ber om förtydliganden kring vilken typ av kontroll av studenternas bakgrund Lunds universitet förväntar för strategiskt arbete kring breddad rekrytering.
- Temat för 2021 års kvalitetsdialoger blir lärandemiljöer för studenter och pedagogiska miljöer för lärare. Detta år kommer fakulteterna att ta ett vidare grepp om de olika faktorer som är viktiga för välfungerande och kvalitetsfrämjande miljöer och lärares, studievägledares och studieadministratörers roller i detta arbete ska inkluderas. Centralt för det breddade deltagandet blir ett fokus på akademiska koder och informell kultur som kan få vissa grupper av studenter och anställda att känna sig exkluderade samt SI-mentorernas roll i studenternas breddade deltagande. Inför detta kommer HT-fakulteterna att titta på möjligheter att ytterligare följa upp projekt kring studenternas skrivförmåga. Studenternas psykosociala mående kommer att kartläggas genom en enkät i samband med uppföljning av studenternas fysiska studiemiljö under 2019/2020.

### Undervisning och studentcentrerat lärande

- Inom HT-fakulteternas kvalitetssäkringssystem kommer examination och studieresultat att vara tema under 2019. Under kvalitetsdialogerna 2019 kommer samordning och progression i relation till kursers lärandemål och högskoleförordningens examensmål att diskuteras.
- Med start 2018 följer grundutbildningsnämnden upp institutionernas arbete med kursvärderingar och kursutvärderingar i förhållande till Tillämpningsföreskrifter för kursvärdering och kursutvärdering på grundnivå och avancerad nivå vid HT-fakulteterna (Dnr STYR 2016/1429). Syftet är att ge nämnden underlag för satsningar och spridning av goda exempel.

### Det akademiska lärarskapet

- HT startar upp en seminarierie för högskolepedagogiska frågor.
- HT-fakulteterna uppmuntrar ökat samarbete mellan ämnen kring undervisning.
- HT utreder tillsammans med institutionerna och AHU förhållandet mellan högskolepedagogisk kompetens och högskolepedagogisk meritering. Den här utredningen kommer att finnas med som underlag inom kvalitetssäkringssystemets tema om studenternas lärandemiljöer och lärarnas pedagogiska miljöer.

### Examination

- Inom HT-fakulteternas kvalitetssäkringssystem kommer examination att vara tema under 2019 och här kommer som redan beskrivits (Undervisning och studentcentrerat lärande) de tre ovanstående frågeställningarna att ingå: kopplingen mellan examination och lärandemål, kopplingen mellan progression och examensmål och även extern (med)bedömning av examinationer.
- Alumnstudie tar upp mycket plats i uppföljningen, eftersom den kan ge värdefull input till många olika uppföljningsaspekter.

### Uppföljning av studenternas prestationer

- Inom HT-fakulteternas kvalitetssäkringssystem kommer examination och studieresultat att vara tema under 2019. Ett syfte med detta är att ringa in sannolikheterna för att studenternas faktiska studieresultat motsvarar lärandemål och examinationsmål. Under kvalitetsdialogerna kommer återkoppling på studenters prestationer i samband med examination att finnas med som ett delområde under 2019 års kvalitetsdialoger.

### Arbetsliv och samverkan

- I samarbete med institutionerna och ämnena kommer HT-fakulteterna med start 2019 att genomföra en alumnundersökning. Det material som alumnundersökningen genererar kommer att kunna nyttjas inom både rekryteringsarbete, kursutvecklingsarbetet och, inte minst för att kunna skapa relationer till tidigare studenter. Både institutioner och fakulteterna kommer sålunda att kunna dra nytta av att få en bild av hur tidigare studenter ser på sin tid som humaniora- och teologi-studenter och hur deras nuvarande sysselsättning är kopplat till studierna inom humaniora och teologi.

## Sammanflätning och sammanblandning mellan forskning och utbildning

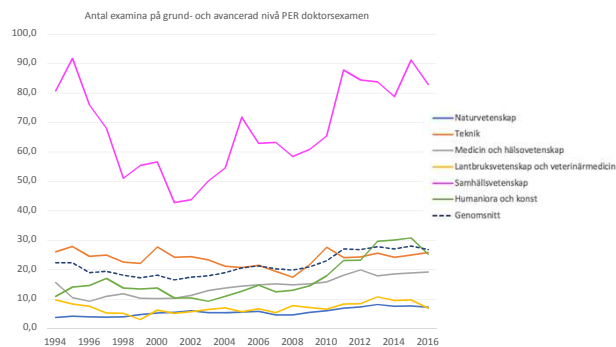
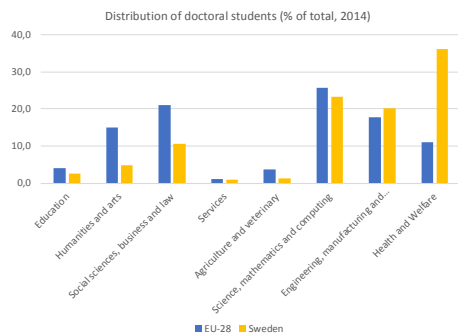
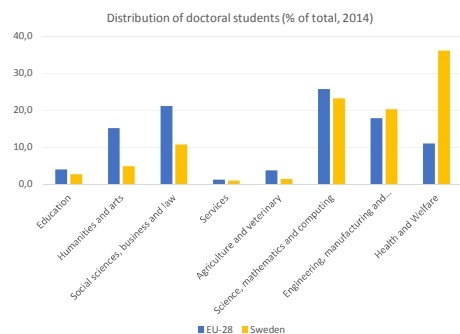
Anders Sonesson, AHU

## Lunds strategiska plan 2017–2026

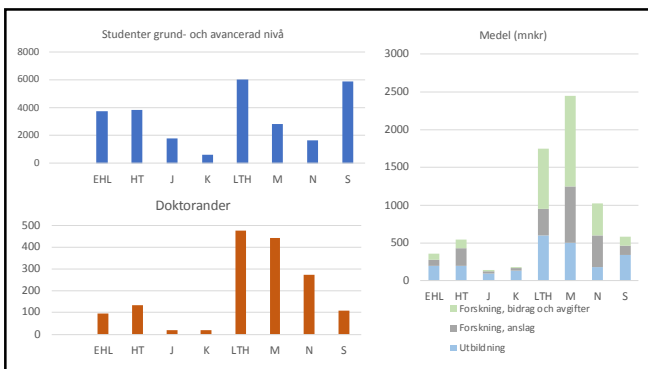
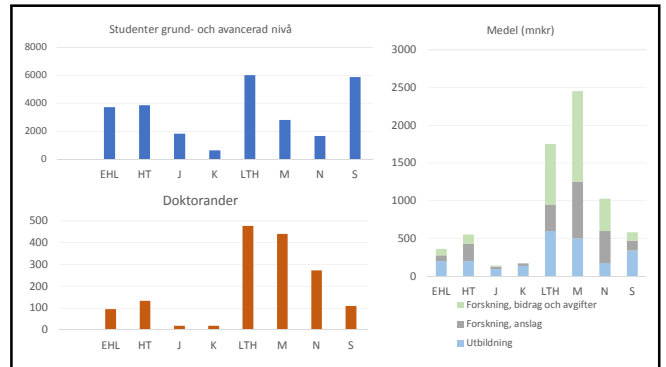
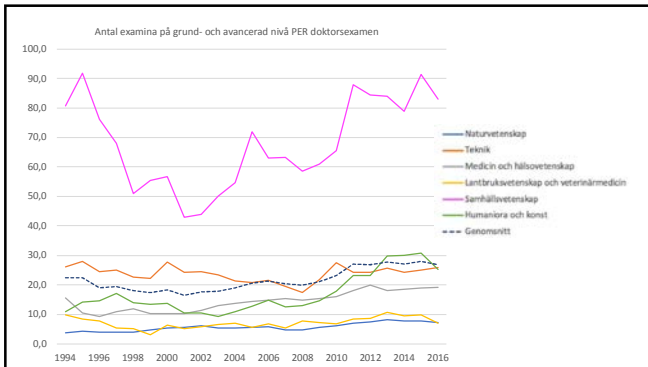
- Utbildning och forskning är ömsesidigt beroende och ska sammanflätas
- Utbildning och forskning ska sammanflätas i lärandemiljöer där det både undervisas och forskas och där meritering inom utbildning och forskning likställs.

## Några utmaningar för sammanflätningen

- All högre utbildning under samma tak
- Massifiering, breddat deltagande, förväntningarna blivit fler och mer diversifierade
- En "kil" mellan forskning och undervisning som hamras ned av bl a:
  - Forsknings- och utbildningspolitiken
  - Finansieringsprinciper för forskning respektive utbildning
  - Belöningssystem, karriärvägar, framgångssagor





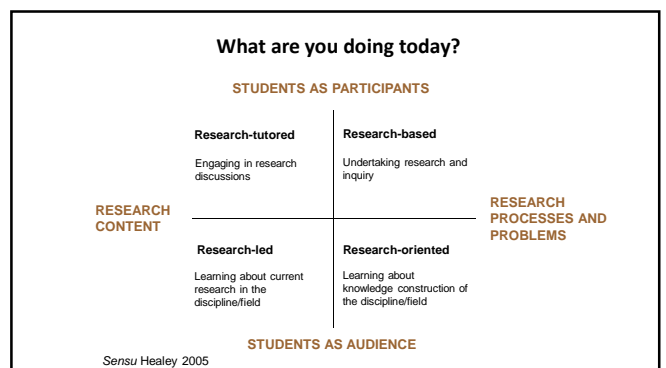


Hur blir forskningen en del av undervisningen?

- Som kursinnehåll, läraaktiviteter och examinationsuppgifter
- Genom att studenter forskar eller ägnar sig åt forskningslik verksamhet (learning by doing)
- Genom att studenterna är del i ett forskande socialist sammanhang (learning by belonging, learning by becoming)

Hur blir undervisningen viktig för forskningen?

- Idéer, perspektiv och erfarenheter
- En bredare samhällleg representation kan i sig berika forskningen
- Akademin reproduceras och utvecklas av studenter – de är nästa generation



Vad kan forskning innebära?

Identifiera kunskapslucka

Konstruera teoretiskt ramverk

Formulera forskningsfråga (t.ex. hypotes)

Designa studie

Göra etiska avvägningar/söka tillstånd

Genomföra studie

Analysera

Tolka resultat i relation till forskningsfråga

Dra slutsatser för teori och/eller verksamhet

Diskutera implikationer för framtida forskning

Skriva

Revidera och argumentera med granskare/redaktör

Kommunicera i akademiska sammanhang

Designa nästa studie

**KURSUTVECKLING  
FORSKNINGSUTVECKLING**

**TOBIAS LINNÉ  
INSTITUTIONEN FÖR KOMMUNIKATION  
OCH MEDIER**

**SAMMANFLÄTNING  
FORSKNING - UTBILDNING**

**UTBILDNING -  
STUDENTENGAGEMANG-  
FORSKNING**

January 18 - March 22 2017  
7.5 Credits

**CRITICAL ANIMAL STUDIES**  
Animals in Society, Culture and the Media  
DEPARTMENT OF COMMUNICATION AND MEDIA

**ICAS**  
THE INSTITUTE FOR  
CRITICAL ANIMAL  
STUDIES

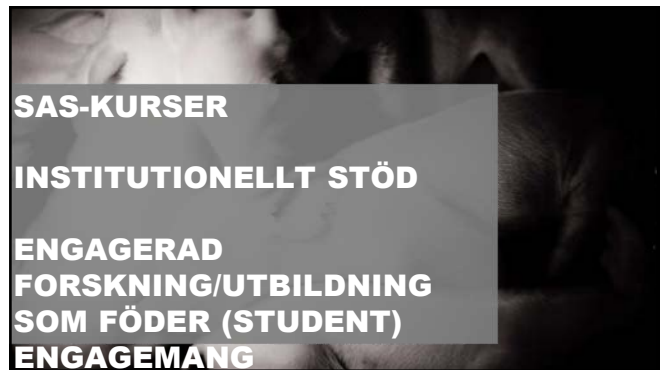
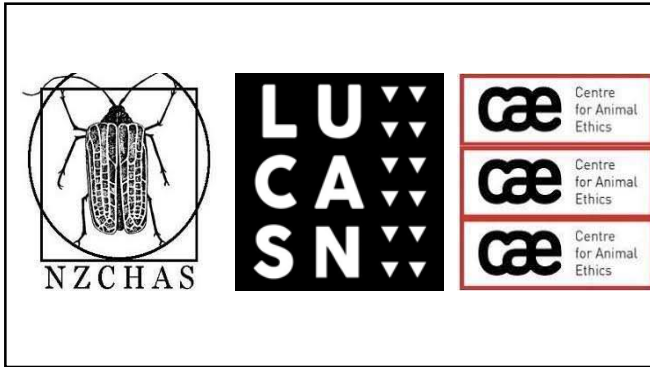
**COURSE PAPER  
WORKSHOPS**

**PEER-REVIEW AV PAPERS**

**SLOTH**  
A Journal of  
Emerging Voices in  
Human-Animal Studies

**OSU course weaves 'critical animal studies' into feminism, social justice**

**POLITICS AND ANIMALS**  
VOLUME 1  
NUMBER 1  
FALL 2015



**Preparatory assignment for the introductory session 17<sup>th</sup> January**

**Dear students,**

Welcome to the Critical Animal Studies Course! In preparation for our first session on 17<sup>th</sup> January, we ask you to do a minor writing exercise as follows:

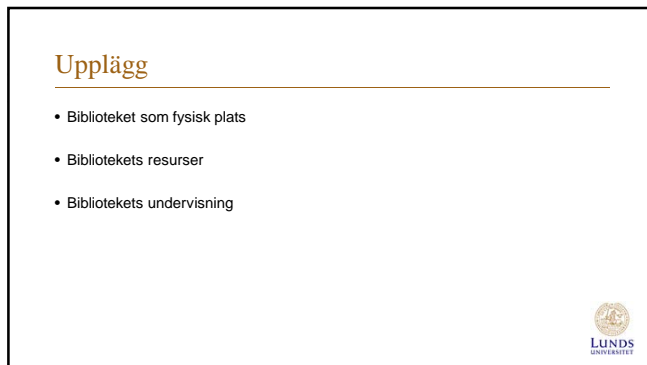
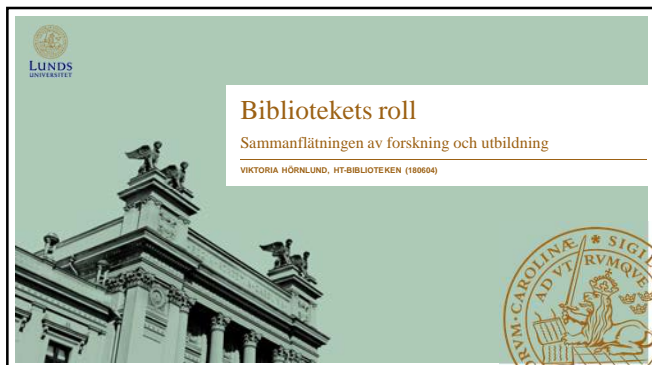
Write a brief (max. 1/2 - 1 page) personal description of your most significant encounter with a nonhuman animal (of any species). It could be an encounter from your childhood, from last week, with a companion animal, with a wild animal, with an animal in captivity etc. Your description should include a reflection on how this experience has influenced your own view on animals and your view on human-animal relationships.

Please bring this personal description of an animal encounter to the first session and be prepared to discuss it in class. We will use your stories as a way of starting off the discussions of the course and as a way of getting to know each other.

We are very much looking forward to seeing you on 17<sup>th</sup> January!



**STRATEGIER FÖR ATT GÖRA  
STUDENTER TILL  
MEDSKAPARE AV UTBILDNING  
OCH FORSKNING?**



## Exempel The Corpus of Contemporary American English (COCA)

SEARCH	FREQUENCY	CONTEXT	HELP
FIND SAMPLE: 100 200 300 1000 PAGE: -- 1 / 28 --			
CLICK FOR MORE CONTEXT			
1	2017 SP04 CBS This Morning	A, B, C with stone fruits, guacamole topped with grilled corn and blue cheese, a beautiful burrito	Link
2	2017 SP04 CBS This Morning	A, B, C what we got on this great side, burrito	Link
3	2017 SP04 CBS This Morning	A, B, C another kitchen tip: your first job in the food industry was what going to school and burrito	Link
4	2017 SP04 CBS This Morning	A, B, C CARL LISSAN And then... that was my grandfather was to put the lettuce and burrito	Link
5	2017 SP04 NBC Today Show	A, B, C of the burger. A little bit more. And then a little bit of burrito salsa, some pickled jalapeños, MATT LINDER	Link
6	2017 SP04 NBC Today Show	A, B, C 4742) Be Praise, Praise! Romano cheese, cherry tomatoes, prosciutto, burrito sauce and fresh mango. CRAIG	Link
7	2017 SP04 NBC Today Show	A, B, C. I'ma going to add the cheese and if you can just add the burrito for me. THOMAS	Link
8	2017 SP04 NBC Today Show	A, B, C Right here? ANTHONY GOTTIELLO	Link
9	2017 SP04 NBC Today Show	A, B, C Yeah, little bit is good, I'm going to give you a little burrito. STANLEY	Link
10	2017 SP04 NBC Today Show	A, B, C just a couple of the basics, whole wheat flour, make them healthy, burrito sauce and cherries, eggs, some butter	Link
11	2017 SP04 NBC Today Show	A, B, C. burrito. Okay. And then we're going to add some burrito sauce right in there. TUCKER	Link



## Exempel Forskningsdata/publika databaser från HT

Monastica – a dynamic library and research tool

Centre for English and Linguistics Studies (LUND-UNIVERSITY)

Navigation: Home, About us, Acknowledgment, Projects

Search: Group by: Manuscripts, Editions, Translations

Language filters: Greek, Latin, Arabic, Georgian, Basque, Syriac

Logos: DiACL, SWE-CLARIN, LUND UNIVERSITY, Göteborgs universitet

## Bibliotekets resurser (2)

Bibliotekarien...



## Bibliotekets undervisning

- Olika krav på studenterna att vara självständiga
  - använda litteratur utanför kurslitteraturen
  - använda källmaterial
- Olika ämnen/kurser har olika förutsättningar/behov
- Olika ämnen/kurser har olika traditioner och syn på biblioteket/bibliotekarien?
- Nytänk?
- Integrera bibliotekets undervisning!



## Bibliotekets undervisning

- Akademisk hederlighet
  - Referenshantering
  - Vetenskaplighet
  - ...
- Bibliotekariens undervisning som en brygga in i den akademiska världen för studenten
- Integrera bibliotekets undervisning!



## Slutkläm



Ett integrerat bibliotek kan bidra till att utbildningen för studenterna blir sammanflätad med forskningen!

Mycket har hänt på några år – vi kan fortsätta den utvecklingen!





Fältarbete – ett exempel på forskningsintroduktion inom utbildningen

## Forskning – utbildning

- Länkning forskning–utbildning med fokus på fältarbete
- Hur studenterna involveras i forskningsprojekten
- Antikvariska ramar för fältarbetet – lagstiftning.
- De praktiska momentens upplägg.
- Utmaningar

## Fältarbete har en central position inom utbildningen i arkeologi

- Fortsättningskursen i arkeologi (4,5 hp)
- Kandidatkurserna i samtliga ämnen (10 hp)
- Mastersprogrammet (15 hp)

### Praktisk kunskap

- Erfarenheter
- Förståelse för forskningsprocessen
- Källmaterial
- Yrkeskunnande

## ”Är det så här det går till på *en riktig* utgrävning?”

- Yrkesrollsrelaterat identitetsskapande.
- Inträde i det *community* som yrkesverksamma arkeologer utgör.
- En outtalad målsättning som kultiveras av studenterna (och i viss mån även av lärarna).
- Både positivt och negativt.
- Är forskning att gräva?

## Fältarkeologin som forskning

- De senaste 30 åren – synen på uppdragsarkeologins uppgift förändrades radikalt, jämfört med föregående decennier.
- Från att ha utfört dokumentation och framtagning av material – men ingen forskning – ställdes under 90-talet krav på att uppdragsarkeologin ska *producera kunskap* och därmed alltså bedriva forskning.
- De arkeologiska enheterna uppmanats att utforma vetenskapliga program (eller forskningsprogram).
- Uppdragsarkeologiska undersökningar är föremål för anbudsförfarande.
- Undersökaren upprättar en undersökningsplan – beskrivning av frågeställningar, hur undersökningen ska genomföras och hur den kommer att avrapporteras, samt budget och tidplan.



## Fältarkeologin som forskning

- Förändringar i lagstiftning och riktlinjer – en problembaserad fältarkeologi. Från bevara till beforska.
- "Länsstyrelsen ska beakta att undersökningen ska vara av vetenskapligt god kvalitet och genomföras till en kostnad som inte är högre än vad som är motiverat med hänsyn till omständigheterna." (KML 2 kap. 13 §)
- "Länsstyrelsens bedömning av kunskapsbehovet ska ligga till grund för val av ambitionsnivå inför en undersökning. Inför en arkeologisk undersökning ska även länsstyrelsens bedömning av fornlämnings kunskapspotential ligga till grund för val av ambitionsnivå." (RAÄ:s föreskrifter och allmänna råd om uppdragsarkeologin, 3 §)



## Utbildning i fält

- Alla fältkurser måste alltså utgå från ett forskningsprojekt formulerat genom en undersökningsplan.
- Tillstånd ges av länsstyrelsen, vartill man sedan rapporterar resultaten av grävningarna.
- Undersökningsplanen måste ta hänsyn till studentdeltagandet.
- Både universitetet och länsstyrelsen är kvalitetsgranskare av fältkurserna.
- Får pedagogiska följder – både verklig och arrangerad situation.



## Forskning och pedagogik

- Erfarenhetsbaserat lärande med läraren som *resurs* i problemlösningssprocesser, inte dess ledare.
- Aktivt gruppdeltagande – diskussioner och problemlösning i fält.
- Varje studentgrupp tilldelas ett eget ansvarsområde inom en fördefinierad undersökningsplats.
- Under handledning ska gruppen undersöka och dokumentera området utifrån frågeställningar som formulerats i undersökningsplanen.
- Del av den verklighetsförankring som eftersöks.



## Forskning och pedagogik



- Målsättningen är att alla förekommande moment i arkeologisk fältpraktik ska täckas in; utgrävning och dokumentation, fynd- och provbearbetning, analysarbete och avrapportering.
- Det praktiska arbetet varvas med tematiska kortare föreläsningar.
- Studenterna dokumenterar det pågående arbetet i fältdagböcker och hela teamet samlas regelbundet för att diskutera fältarbetets progression.



## Fältlaboratorium för metodutveckling



Utveckling och tillämpning av de senaste digitala teknikerna för dokumentation och tolkning – ett sätt att pedagogiskt utforska kunskapsproduktionen

## Forskning och pedagogik

- Varje grupp sammanställer och presenterar en rapport över sin undersökning och dess resultat – examination.
- Följer nationella standard för rapportdesign.
- Studentrapporten skickas till länsstyrelsen samt ligger till grund för den slutrapport som ansvarig lärare skriver (enligt undersökningsplanen).
- Underlag för såväl vetenskapliga artiklar som studenternas kommande examensarbeten.



## Studenternas förväntningar

- En realistisk situation
- Praktisk erfarenhet
- Professionella färdigheter
- Utbildningens trygga förutsägbarhet



Fältarbetet uppfattas som kärnan i den arkeologiska identiteten



## Kursernas mål



Uppfyllelse av lärandemål, med utgångspunkt i studenternas begränsade erfarenheter.

- Relationen mellan problem, teori, empiriskt material, metod och resultat.
- Utgångspunkter för principer för urval, dokumentation och analys.
- Planera och utföra ett arkeologiskt fältarbete.
- Arbeta i grupp.
- Förmedling



## Forskningsprojektets förväntningar



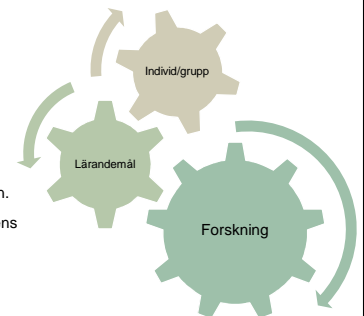
- Projektets målsättning ska nås.
- Publiceringspotential
- Meritering

Ofta en personlig investering för läraren/projektansvarig



## Samverkan och spänning

- Samverkan och spänning mellan kursernas måluppfyllelse och undersökningsplanernas (forskningens) måluppfyllelse.
- Det är lätt att lägga fokus på grävningens mål och inte kursens pedagogiska mål.
- Den ständigt föränderliga fältsituationen bidrar till utmaningen.
- Allt går långsamt – senaste 4-5 årens fältarbete med studenter i Uppåkra motsvarar ungefär en säsong med professionella arkeologer.



SNÄLLA, SÄTT INGET PÅ  
DESSA LÅDOR, ANNARS KAN  
BENEN KRASAS OCH MUMIEN  
BLIR ARG...





## Examensmål

### För kandidatexamen ska studenten

– visa förmåga att identifiera sitt behov av ytterligare kunskap och att utveckla sin kompetens.

### För masterexamen ska studenten

– visa förmåga att identifiera sitt behov av ytterligare kunskap och ta ansvar för sin kunskapsutveckling.

Högskoleförordningen (SFS 1993:100, bilaga 2)



## Civilingenjörsutbildning i elektroteknik

### Problem:

- brist på mål och motivation
- avhopp

### Aktivitet:

- summerande och framåtblickande reflektion

### Resultat:

- mål – både långsiktiga och kortsiktiga



## Sjukhusfysikerutbildning, praktiktermin

**Problem:** Studenterna behöver hjälp att förstå hur deras lärande utvecklas av praktikterminen.

**Aktivitet:** Studenterna skriver om praktiken, specifikt om

- hur de har förändrat sin syn på patientsäkerhet
- vikten av kommunikation på arbetsplatsen
- det egna lärandet

**Resultat:** Studenterna drar slutsatser om patientsäkerhet, kommunikationens betydelse och sitt lärande



### Utmaning: att knyta erfarenheter till insikter

”Under de första fyra åren av utbildningen har jag samlat på mig en bra mängd teoretisk kunskap som jag hoppas kunna använda i framtiden. Det har varit roligt och jag känner att jag har lyckats ta till mig mycket av informationen. Nu har jag en mycket bättre förståelse av de olika tillämpningarna av strålning och vad jag kan bidra med inom vården.”

”Under praktiken och temaveckorna blir man mer varse om att det finns patientsäkerhetsproblem och att det är något man aktivt jobbar med.”



## Retorik, grundkurs

**Problem:** Studenterna saknar arbetsmarknadsanknytning, har inte gemensamma mål med kursen.



**Aktivitet:** Studenterna skriver en studiesammanfattning och ett personligt brev till en (fiktiv) arbetsgivare

- Läraren introducerar i början av terminen
- Studenter skriver reflektioner och sätter upp mål löpande under terminen
- Läraren ger instruktioner till uppgiften vid terminsslut
- Studenter skriver
- Formativ kamratrespons



### Kompetenser (även generella)

"Tack vare min träning i debatt har jag för vana att se ting från flera olika perspektiv, vilket har hjälpt mig att bli en mer förstående person. Detta är en stor fördel i alla konfliktsammanhang, då det ofta krävs förståelse för motståndarsidan för att en lösning ska nås. God konflikthantering är en förutsättning för att alla sorters kollegor ska kunna arbeta effektivt tillsammans, och med hjälp av dessa verktyg kan jag bidra med positivitet och konstruktivism till arbetsplatsen."



### Lärprocessen

"Att jobba tillsammans med kurskamrater i responsgrupperna har framförallt hjälpt då jag har fått höra deras framföranden och arbeten. Jag fungerar som så att jag gärna jämför mig med andra som är bättre än vad jag är och då vill jag gärna uppnå samma nivå. /---/ När någon gör något bra så vill jag också göra något bra."



### Det livslånga lärandet

"Jag ska nå mina mål genom att öva, ta risker och tvinga mig igenom vissa tillfällen. Vägen dit kanske inte kommer vara den lättaste, men jag vågar nästan lova att jag kommer tycka resan var värd slutdestinationen."



### Resultat

- Studenterna beskriver sin kompetens och hur den kan användas
- Studenterna beskriver sitt lärande
- Studenterna sätter upp mål och planerar sitt lärande

### Utmaning

- Koppla erfarenheter till teori och insikter

### Utvecklingsmöjlighet

- Utveckla genrekompetensen inom akademisk reflektion och personligt brev



### Utmaningen: att knyta ihop erfarenheter och insikter

"Jag har för det första lärt mig att disponera och jag har dessutom lärt mig att disponera väl. Om jag exempelvis jämför debattartiklar jag skrev före denna kurs, med hur jag skriver nu är skillnaden som natt och dag när det kommer till disponering."



### Utmaningen: att knyta ihop erfarenheter och insikter

"Jag har för det första lärt mig att disponera och jag har dessutom lärt mig att disponera väl. Om jag exempelvis jämför debattartiklar jag skrev före denna kurs, med hur jag skriver nu är skillnaden som natt och dag när det kommer till disponering. Där jag förut disponerade texter helt slumpmässigt använder mig numera mer än gärna av den klassiskt retoriska dispositionsmodellen. En dispositionsmodell som jag tycker fungerar utmärkt på nästan alla typer av texten, inklusive denna retoriska portfölj."



### Vad tyckte studenterna?

Mina nyfunna kunskaper blev tydligare för mig

Främst har den fått/tvingat en att höja sig själv, vilket är svårt men nyttigt

Det personliga brevet gav mig inblick i hur jag ska använda mina kunskaper i framtiden



### Effekter av reflekterande skrivande

- Medvetenhet om det egna lärandet
- Förmåga att formulera långsiktiga mål
- Förmåga att planera och ta ansvar för sitt lärande
- Motivation för lärande
- Förmåga att stödja varandras lärande
- Förmåga att argumentera för sin kompetens
- Stärkt självförtroende

Men ... reflektion är en förmåga som måste tränas!



### Vad är en reflektion?

Reflection is a meaning-making process that moves a learner from one experience to the next with deeper understanding of its relationships with and connections to other experiences and ideas. It is the thread that makes continuity of learning possible, and ensures the progress of the individual and, ultimately, society. It is a means to essentially moral ends.

(Rodgers 2002)

Medan den personliga reflektionen ofta stannar vid händelser och känslor, ska den **akademiska reflektionen** ha ett klart och medvetet syfte, och visa evidens för lärande.

(Ryan 2011)



### Instruktioner – exempel

**Presentera** textstyckets tema: "Under utbildningen har jag utvecklats inom ..."

**Beskriv** en avgörande händelse: "En händelse som förändrade min syn på X var när jag ..." Använd jag-form.

**Teoretisera** och **abstrahera** kring händelsen: "Det här är ett exempel på begreppet X och teorin Y."

**Dra slutsatser** och redogör för dina lärdomar: "Händelsen lärde mig vikten av att...", "Inför nästa ... kommer jag att förbereda mig genom att..."



### Som man frågar får man svar



- Vad är ditt mål med utbildningen? Vad vill du arbeta med efter utbildningen? Vad behöver du lära dig för att nå dina mål?
- Hur har din syn på patientsäkerhet ändrats eller utvecklats sedan du började på praktiken?
- På vilket sätt är du en bättre talare/skribent? Jämför dina prestationer i början av kursen med hur du gör nu, ge exempel?



## Råd till läraren

1. Visa att det akademiska reflekterandet är viktigt: Skriv in det som kursmål i kursplanen!
2. Klargör syftet: Reflektionen är en del av lärandet och bedöms inte efter innehåll.
3. Ge tydliga skriftliga instruktioner, kriterier för godkänt och goda exempel.
4. Styr studenternas reflektioner med ledande frågor.
5. Låt studenterna ge formativ respons på varandras reflektioner – utifrån instruktioner och kriterier.
6. Vänta inte till slutet av utbildningen. Låt studenterna skriva korta reflektioner under hela utbildningen.
7. Skriv själv en akademisk reflektion!



## Hur kan dina studenter reflektera över sitt lärande?

---

### När och varför?

För att skapa motivation för utbildningen (inför)

För att tillvarata erfarenheter (under)

För att underlätta klivet ut i arbetslivet (efter)

### Vilka utmaningar ser du?



Reflektera för att lära  
– men lär dig först att reflektera!



**LUNDS**  
UNIVERSITET



### Certificate of International Merits

SAMHÄLLSVETENSKAPLIGA FAKULTETEN, MAJ 2018

## Lunds universitets strategiska plan

Lunds universitet ska fortsätta utvecklas som ett internationellt lärosäte

- Det ska finnas ett internationellt perspektiv och globalt engagemang i verksamheten liksom i bemötandet och upplevelsen av universitetet.
- Det ska finnas goda möjligheter för internationell rörlighet för studenter och medarbetare.
- Universitetet ska vara attraktivt för internationella studenter och medarbetare.
- Universitetet ska ha strategiskt förankrade internationella partnerskap och aktivt delta i tongivande internationella nätverk, som exempelvis LERU och U21.

Ur LU's strategiska plan 2017-2026



## Vad är Certificate of International Merits?

CIM är ett akademiskt lägröskelprojekt där studenten kan

- > samla, synliggöra och reflektera kring egna internationella meriter och erfarenheter i anslutning till sin utbildning
- > skapa och stimulera intresse för internationella aktiviteter hos andra studenter genom att presentera och sprida sina erfarenheter

CIM är ett...

Diplom vid sidan om examen som uppmärksammar internationella aktiviteter som studenten varit involverad i under studietiden



## Vad vinner studenter på att delta?



Genom att delta kan studenten:

- Synliggöra sina internationella meriter
- Utveckla sin interkulturella förståelse
- Bygga internationella nätverk
- Förbereda sig för arbete i internationella miljöer utomlands eller på hemmaplan
- Få ett värdefullt bidrag i sitt CV



## CIM - möjligheter för universitetet?

- Förstärker bilden av LU som ett universitet med internationella ambitioner
- Internationalisering på hemmaplan
- Synliggör konkreta exempel på studenternas internationella aktiviteter genomförda under utbildningstiden
- Ökar motivation till globalt engagemang och delaktighet i aktiviteter med internationella inslag även utanför ordinarie schema
- Konkurrensfördel vid studentrekrytering – profil



## Hur fungerar CIM?

- Under studietiden genomför studenten aktiviteter med internationellt fokus. Aktiviteterna ska vara kopplade till universitetet och fördelas under minst tre terminer.
- Studenten registrerar sig och får tillgång till en digital CIMportfölj. Här kan beskrivningar av aktiviteter, reflektioner och bilder samlas.
- För att ansöka om ett CIM krävs *minst tre godkända aktiviteter, varav minst en aktivitet på hemmaplan och en utomlands*. En godkänd aktivitet kan innehålla flera delaktiviteter.
- Student som uppfyllt kriterierna när det gäller antal godkända aktiviteter och reflekterat kring dessa skriver en slutrapport och ansöker om ett certifikat
- Slutrapporten kvalitetsbedöms och godkänns av utvalda pedagogiska bedömare i samarbete med studievägledare eller internationell koordinator
- Studenten sprider sina erfarenheter till andra studenter (muntlig presentation, poster, digital inspelning eller annat) för att stimulera till engagemang
- Utdelning av CIM sker vid någon form av diplomceremoni



## Aktiviteter



- På hemmaplan
- Utomlands

## Exempel på aktiviteter hemma

**Alla aktiviteter måste ha ett internationellt fokus**

- Exempel:
- Mentor till utländsk student
  - Gästföreläsningar
  - Internationell kurs
  - Internationellt café
  - Språkcafé
  - Konferenser
  - Global Day

**Aktiviteterna skapas av**

- LU centralt
- Fakulteten
- Institutionen
- Studenten (egna initiativ)



## Exempel på aktiviteter utomlands

**Alla aktiviteter måste ha ett internationellt fokus**

Exempel:

- Utlandspraktik (VFU)
- Utbytesstudier
- Fältstudier/Minor Field Studies
- Sommarkurser
- Konferenser
- Intensivkurser med partneruniversitet

**Aktiviteterna skapas av**

- LU centralt
- Fakulteten
- Institutionen
- Studenten (egna initiativ)



## Ansökan om CIM

Studenten får ett certifikat när slutrapporten är kvalitetsbedömd och godkänd och en presentation för andra studenter genomförd (eller planerad)

Studenten har då:

- Samlat aktiviteter och reflektioner i en CIM-portfölj
- Skrivit slutrapport och ansökt om CIM
- Presenterat sina erfarenheter och reflektioner för andra studenter



## Vad ska slutrapporten innehålla?



- Inledning med sammanfattande introduktion
- Beskrivning av aktiviteterna, illustrerade med konkreta exempel (gärna även bilder)
- Reflektioner kring varje aktivitet
- Sammanfattande slutreflektion kring erfarenheterna

**REFLEKTIONSFRÅGOR** : Beskriv och ge konkreta exempel på

- Vilka lärdomar du har tillägnat dig genom dina internationella aktiviteter
- Hur aktiviteterna har bidragit till ökad kunskap och medvetenhet om olika perspektiv
- Vilka interkulturella utmaningar du har mött och hur du hanterat dessa
- Reflektera slutligen över hur du kan använda dessa lärdomar i din framtida utbildning och/eller profession

## Rapportens upplägg



### Certificate of International Merits

Ansökan för följande aktiviteter:

År: \_\_\_\_\_  
 Namn: \_\_\_\_\_  
 Adress: \_\_\_\_\_

**Rapportens/ansökanens innehåll och upplägg**

- Företagsnamn (om det finns)
- Inledande beskrivning av verksamheten och nästan en erfarenhets- och planerats del i en kortfattad form
- Öppna reflektioner över alla aktiviteter där denna beskrivning och slutsatser med konkreta exempel (bilder och dokumentation) ges
- Sammanfattande reflektion och avslutning

Ordning: 2500-3000 ord.

**Reflektionssågaratt** Besvara för varje aktivitet:

Beskriv och ge konkreta exempel på:

- Vilka lärdomar du har tillägnat dig genom dina internationella aktiviteter
- Hur aktiviteterna har bidragit till ökad kunskap och medvetenhet om olika perspektiv
- Vilka interkulturella utmaningar du har mött och hur du har hanterat dessa

**Sammanfattande slutreflektion**

Beskriv och ge konkreta exempel på lärdomar från framtida utbildning och/eller profession





# Presentation och ceremoni

En del av CIM är att studenten delar med sig av sina erfarenheter till andra studenter för att ge konkreta exempel på och stimulera deras intresse för internationella aktiviteter

Studentens presentation ska lyfta fram det som varit lärorikt med de internationella erfarenheterna. Detta kan exvis ske genom:

- Muntlig presentation
- Posterpresentation
- Kortfilm (exempelvis via YouTube)
- Studentens eget uppslag

Diplomet delas ut i samband med examensceremoni eller vid annan lämplig tidpunkt



### Sociomprogrammet

- Masterprogram
- Fristående kurs
- Utbildning i psykoterapi
- Forskarutbildning

#### Studieinformation

- Schema
- Studievägledning
- ▼ Internationella möjligheter
  - Praktik utomlands
  - Minor Field Studies (MFS)
- ▼ Certificate of International Merits (CIM)
  - Kom igång med CIM
  - Aktiviteter hemma
  - Aktiviteter utomlands
  - FAQ - Vanliga frågor om CIM
- ◊ Studentkår och studentföreningar
- ◊ Arbetsmarknad
- ◊ Blanketter och dokument

## Certificate of International Merits (CIM)

Certificate of International Merits (CIM) ger dig som student en unik möjlighet att stärka din akademiska, personliga och professionella utveckling. Genom att delta i olika internationella aktiviteter samlar du meriter som leder till ett "Certificate of International Merits", ett certifikat som utlämnas vid sidan om din examen.



Utveckla dig internationellt - både personligt och professionellt!  
Certificate of International Merits (CIM) är ett intyg som beskriver olika internationella aktiviteter du gjort under din studietid. Aktiviteterna kan äga rum i skollandskapet som i Sverige och kan vara både kortvariga och långa. Exempelvis:

#### EN STUDENT BERÄTTAR



"Jag har alltid varit intresserad av internationella frågor och ville göra en del av min utbildning utomlands. Det varade jag redan när jag pluggade."

#### KONTAKT

Internationell koordinatör  
Ulrika Reichert  
E-post: [ulrika.reichert@socch.lu.se](mailto:ulrika.reichert@socch.lu.se)  
Telefon: 046-222 04 23

Universitetslektor  
Helene Lahti Edmark  
Telefon: 046-222 01 92  
E-post: [helene.lahti\\_edmark@socch.lu.se](mailto:helene.lahti_edmark@socch.lu.se)

HAR DU REDAN FÅBORT INTERNATIONELLA BÄNTE REGISTRERAT SAJTEN?  
Om du deltagit i information under utbildningen går det att registrera i efterhand.

### Sociomprogrammet

- Masterprogram
- Fristående kurs
- Utbildning i psykoterapi
- Forskarutbildning

#### Studieinformation

- Schema
- Studievägledning
- ▼ Internationella möjligheter
  - Praktik utomlands
  - Minor Field Studies (MFS)
- ▼ Certificate of International Merits (CIM)
  - Kom igång med CIM
  - Aktiviteter hemma
  - Aktiviteter utomlands
  - FAQ - Vanliga frågor om CIM
- ◊ Studentkår och studentföreningar
- ◊ Arbetsmarknad
- ◊ Blanketter och dokument
- ◊ Vanliga frågor och svar

## Kom igång med CIM

Du kan registrera dig på CIM-sajten när som helst under din studietid. Det är din studietid som används i all kommunikation. Du är själv ansvarig för att söka och sända dig till aktiviteter som kan ingå i din internationella portfölj.

#### Registreringsinstruktioner:

1. Kontakta internationell koordinatör som registrerar dig på Sociomhögskolans CIM-sajt som finns i LUVIT.
2. Du ligger in på CIM-sajten med din STL-konto.
3. Lina på CIM-sajten får du en portfölj där du samlar och dokumenterar dina aktiviteter.

#### Vad krävs för att få ett certifikat?

- Du deltar i minst tre olika typer av aktiviteter med internationell fokus
- Du är inskriven vid Sociomhögskolan under tiden du samlar dina internationella aktiviteter
- Du dokumenterar på egen hand varje aktivitet i en digital portfölj som du får tillgång till i samband med registrering
- Du skriver en sammanfattande slutrapport och ger en muntlig presentation när du är färdig. Detta utgör underlaget för din ansökan om ett certifikat
- Du får ett certifikat när din sammanfattande slutrapport är kvalitetsbedömd och du har presenterat dina erfarenheter.

#### Hur använder jag min internationella portfölj?

Portföljen samlar du dina aktiviteter och reflektioner som du sika gör efter varje aktivitet du deltagit i. Du dokumenterar också din närvaro som du lägger i portföljen. Detaljerade instruktioner för detta hittar du på CIM-sajten.

På CIM-sajten kan du också kontakta andra studenter som deltar i CIM.

**Tips:** Ta del av internationella möjligheter på universitetets hemsidor och beakta din studietid!

#### KONTAKT

Internationell koordinatör  
Ulrika Reichert  
E-post: [ulrika.reichert@socch.lu.se](mailto:ulrika.reichert@socch.lu.se)  
Telefon: 046-222 04 23

Universitetslektor  
Helene Lahti Edmark  
Telefon: 046-222 01 92  
E-post: [helene.lahti\\_edmark@socch.lu.se](mailto:helene.lahti_edmark@socch.lu.se)

HAR DU REDAN FÅBORT DIN INTERNATIONELLA BÄNTE REGISTRERAT DIG PÅ CIM-SAJTEN?

Om du deltagit i internationella aktiviteter under utbildningen går det bra att registrera i efterhand.

### Sociomprogrammet

- Masterprogram
- Fristående kurs
- Utbildning i psykoterapi
- Forskarutbildning

#### Studieinformation

- Schema
- Studievägledning
- ▼ Internationella möjligheter
  - Praktik utomlands
  - Minor Field Studies (MFS)
- ▼ Certificate of International Merits (CIM)
  - Kom igång med CIM
  - Aktiviteter hemma
  - Aktiviteter utomlands
  - FAQ - Vanliga frågor om CIM
- ◊ Studentkår och studentföreningar
- ◊ Arbetsmarknad
- ◊ Blanketter och dokument
- ◊ Vanliga frågor och svar

## Aktiviteter hemma

Det finns en mängd olika aktiviteter du kan göra på hemmaplan. Dessa erfarenheter samlas i din portfölj och leder till ditt CIM-certifikat. Här finns de olika aktiviteterna som utgör del av ditt CIM-certifikat. Här finns de olika aktiviteterna som utgör del av ditt CIM-certifikat.

#### Internationellt radi

Det innebär att du gör en intervju som du sänder ut på radio. Detta kan vara en bra idé om du är intresserad av att prata om dina erfarenheter. Du kan också göra en intervju som du sänder ut på radio. Detta kan vara en bra idé om du är intresserad av att prata om dina erfarenheter.

#### Eggenes dag i spårlåda

Det innebär att du gör en intervju som du sänder ut på radio. Detta kan vara en bra idé om du är intresserad av att prata om dina erfarenheter. Du kan också göra en intervju som du sänder ut på radio. Detta kan vara en bra idé om du är intresserad av att prata om dina erfarenheter.

#### Delta på konferens/vetenskapliga föreläsningar

Det innebär att du gör en intervju som du sänder ut på radio. Detta kan vara en bra idé om du är intresserad av att prata om dina erfarenheter. Du kan också göra en intervju som du sänder ut på radio. Detta kan vara en bra idé om du är intresserad av att prata om dina erfarenheter.

#### KONTAKT

Internationell koordinatör  
Ulrika Reichert  
E-post: [ulrika.reichert@socch.lu.se](mailto:ulrika.reichert@socch.lu.se)  
Telefon: 046-222 04 23

Universitetslektor  
Helene Lahti Edmark  
Telefon: 046-222 01 92  
E-post: [helene.lahti\\_edmark@socch.lu.se](mailto:helene.lahti_edmark@socch.lu.se)

### Sociomprogrammet

- Masterprogram
- Fristående kurs
- Utbildning i psykoterapi
- Forskarutbildning

#### Studieinformation

- Schema
- Studievägledning
- ▼ Internationella möjligheter
  - Praktik utomlands
  - Minor Field Studies (MFS)
- ▼ Certificate of International Merits (CIM)
  - Kom igång med CIM
  - Aktiviteter hemma
  - Aktiviteter utomlands
  - FAQ - Vanliga frågor om CIM
- ◊ Studentkår och studentföreningar
- ◊ Arbetsmarknad
- ◊ Blanketter och dokument
- ◊ Vanliga frågor och svar

## Aktiviteter utomlands

Det finns en mängd olika aktiviteter du kan göra utomlands. Dessa erfarenheter samlas i din portfölj och leder till ditt CIM-certifikat. Här finns de olika aktiviteterna som utgör del av ditt CIM-certifikat.

#### Studier utomlands

Det innebär att du gör en intervju som du sänder ut på radio. Detta kan vara en bra idé om du är intresserad av att prata om dina erfarenheter. Du kan också göra en intervju som du sänder ut på radio. Detta kan vara en bra idé om du är intresserad av att prata om dina erfarenheter.

#### Vetenskapligt utomlands

Det innebär att du gör en intervju som du sänder ut på radio. Detta kan vara en bra idé om du är intresserad av att prata om dina erfarenheter. Du kan också göra en intervju som du sänder ut på radio. Detta kan vara en bra idé om du är intresserad av att prata om dina erfarenheter.

#### Datavinsamling för uppsatser

Det innebär att du gör en intervju som du sänder ut på radio. Detta kan vara en bra idé om du är intresserad av att prata om dina erfarenheter. Du kan också göra en intervju som du sänder ut på radio. Detta kan vara en bra idé om du är intresserad av att prata om dina erfarenheter.

#### Konferens/vetenskapliga föreläsningar

Det innebär att du gör en intervju som du sänder ut på radio. Detta kan vara en bra idé om du är intresserad av att prata om dina erfarenheter. Du kan också göra en intervju som du sänder ut på radio. Detta kan vara en bra idé om du är intresserad av att prata om dina erfarenheter.

#### Sommarskriv

Det innebär att du gör en intervju som du sänder ut på radio. Detta kan vara en bra idé om du är intresserad av att prata om dina erfarenheter. Du kan också göra en intervju som du sänder ut på radio. Detta kan vara en bra idé om du är intresserad av att prata om dina erfarenheter.

#### Kom på program i samband med utländska besök

Det innebär att du gör en intervju som du sänder ut på radio. Detta kan vara en bra idé om du är intresserad av att prata om dina erfarenheter. Du kan också göra en intervju som du sänder ut på radio. Detta kan vara en bra idé om du är intresserad av att prata om dina erfarenheter.

#### KONTAKT

Internationell koordinatör  
Ulrika Reichert  
E-post: [ulrika.reichert@socch.lu.se](mailto:ulrika.reichert@socch.lu.se)  
Telefon: 046-222 04 23

Universitetslektor  
Helene Lahti Edmark  
Telefon: 046-222 01 92  
E-post: [helene.lahti\\_edmark@socch.lu.se](mailto:helene.lahti_edmark@socch.lu.se)

### Sociomprogrammet

- Masterprogram
- Fristående kurs
- Utbildning i psykoterapi
- Forskarutbildning

#### Studieinformation

- Schema
- Studievägledning
- ▼ Internationella möjligheter
  - Praktik utomlands
  - Minor Field Studies (MFS)
- ▼ Certificate of International Merits (CIM)
  - Kom igång med CIM
  - Aktiviteter hemma
  - Aktiviteter utomlands
  - FAQ - Vanliga frågor om CIM
- ◊ Studentkår och studentföreningar
- ◊ Arbetsmarknad
- ◊ Blanketter och dokument
- ◊ Vanliga frågor och svar

## FAQ - Vanliga frågor om CIM

Här hittar du svar på de vanligaste frågorna om CIM. Om du har fler frågor kan du kontakta internationell koordinatör eller universitetslektor.

#### Hur gör jag som aktivitet hemma?

Det innebär att du gör en intervju som du sänder ut på radio. Detta kan vara en bra idé om du är intresserad av att prata om dina erfarenheter. Du kan också göra en intervju som du sänder ut på radio. Detta kan vara en bra idé om du är intresserad av att prata om dina erfarenheter.

#### Hur gör jag som aktivitet utomlands?

Det innebär att du gör en intervju som du sänder ut på radio. Detta kan vara en bra idé om du är intresserad av att prata om dina erfarenheter. Du kan också göra en intervju som du sänder ut på radio. Detta kan vara en bra idé om du är intresserad av att prata om dina erfarenheter.

#### Varför ska jag göra en intervju?

Det innebär att du gör en intervju som du sänder ut på radio. Detta kan vara en bra idé om du är intresserad av att prata om dina erfarenheter. Du kan också göra en intervju som du sänder ut på radio. Detta kan vara en bra idé om du är intresserad av att prata om dina erfarenheter.

#### Varför ska jag göra en intervju?

Det innebär att du gör en intervju som du sänder ut på radio. Detta kan vara en bra idé om du är intresserad av att prata om dina erfarenheter. Du kan också göra en intervju som du sänder ut på radio. Detta kan vara en bra idé om du är intresserad av att prata om dina erfarenheter.

#### KONTAKT

Internationell koordinatör  
Ulrika Reichert  
E-post: [ulrika.reichert@socch.lu.se](mailto:ulrika.reichert@socch.lu.se)  
Telefon: 046-222 04 23

Universitetslektor  
Helene Lahti Edmark  
Telefon: 046-222 01 92  
E-post: [helene.lahti\\_edmark@socch.lu.se](mailto:helene.lahti_edmark@socch.lu.se)

**Kursinnehåll**

- Hem
- KOM IGÅNG MED CIM
- FÖRSÄTTSBLAD & UPPLÄGG
- FÄRDIGA CIMRAPPORTER
- CIM-PORTFOLIER
  - Alva Larsson
  - Andrea H. Bustos
  - Andrea Melin
  - Angelina Ingvald Bakic
  - Anna Hultgren
  - Antonio Peralta
  - Camilla Arvidsson
  - Catrin Jonsson
  - Dafar Sutarnan
  - Demise Ritfo de la Plaza
  - Demise Borefelet
  - Eboa Bäckman
  - Emma Abnsson
  - Hanna Engkvist
  - Hanna Larsson Wreie
  - Johanna Wretman
  - Jon Hedensstedt
  - Linnea Gustafson
  - Lovisa Engström

**CERTIFICATE OF INTERNATIONAL MERITS**

Välkommen till Socialhögskolans portal för Certificate of International Merits (CIM)

**Startdatum:** 2017-02-17  
**Slutdatum:** 2020-12-17

**ANSLAGSTAVLA**

**Samhällsvetenskapliga fakultetens andra CIM är utdelat!**

I samband med examinationsceremonin för nyblivna socionomer i januari 2018 delades även Socialhögskolans och Samhällsvetenskapliga fakultetens andra CIM ut. Det var Emma Jonerud som under hösten föll sin ansökan godkänd. Emma gjorde under hösten även en mycket uppskattad presentation av sina erfarenheter för studenter på forum 2 under Kristina Göranssonssons moment.

Emma själv hade förhinder att delta vid diplomutdelningen men fick värma applåder av de nyblivna socionomerna, deras släktingar och vänner.

2018-02-13 | [Läs mer](#)


**Samhällsvetenskapliga fakultetens första CIM utdelat!**

<http://www.soch.lu.se/artikel/socialhogs-skolan-forst-ut-med-internationalt-certifikat>

På Socialhögskolans examinationsceremoni 31 maj tog Aida Kaitman emot Samhällsvetenskapliga fakultetens första CIM-diplom.

Aida gjorde sin praktiktermin inom socionomprogrammet på Cayman Islands, vid ett hem för missbrukare och på en organisation som arbetade med våld i nära relationer. Hon och studiekamraten Emma Jonerud fick ett Minor Field Studies-stipendium för att resa till Uganda och samla material till sin kandidatuppsats "Young Children's Opportunities towards Development and Attachment at an Orphanage in Uganda". Som tredje aktivitet, hemma i Lund, deltog Aida på Internationella cafeer som anordnats av Socialhögskolan.

– Jag har alltid varit intresserad av internationella frågor och var inställd på att göra en del av min utbildning utomlands, det visste jag redan när jag började plugga.



## Hälsning från student som just fått sitt CIM....

*Jag tackar stort för att jag har blivit tilldelad ett CIM-certifikat! Socialt arbete kräver ett globalt perspektiv, det arbete vi utför måste bygga på en omvärldsförståelse för att vi ska kunna möta människor på bästa vis...*

*Med det sagt, ta alla chanser ni får till att bättra på ert globala perspektiv! Ha en superfin sommar!*



## Vad har hänt och hur går vi vidare?

**2016:** Initiativ tas till att utveckla CIM på Socialhögskolan efter förbild från CIM på Medicinska fakulteten. Socialhögskolans ledning ger Helene Lahti Edmark i uppdrag att arbeta fram ett konkret förslag om införande av CIM.

Förslag om utveckling av CIM presenteras för fakultetens EQ-S-grupp och Utbildningsråd. Representanter från fakultetsledning, närvarande institutioner och Samhällsvetarkår ställer sig positiva.

Under våren positivt gensvar från studenter inom Socionomsektionen och Nordplusprojekt. Även intresse från kollegiala samarbetspartners från Norge, Danmark, Island och Indien.

Under hösten fortlöpande presentationer och diskussioner, bl.a. med personal (Soch), fakultetens Internationella kontor, Utbildningsrådet, m.fl.

**Den 24 nov beslutar fakultetsstyrelsen om en fakultetsövergripande handlingsplan där CIM ingår.**

**2017:** I mars sjesätter Socialhögskolan pilotprojekt CIM. Hemsida, kurssajt, informationsinsatser skapas och introduceras successivt. Grupp för kvalitetsbedömning av CIM-ansökningar utses.

**Den 31 maj sker utdelning av Samhällsvetenskapliga fakultetens första Certificate of International Merits.**

Under hösten fortsätter Socialhögskolan att sprida info om CIM till studenter i olika sammanhang, intresserade institutioner och fakulteter. På Socialhögskolan har 32 digitala CIM-portföljer skapats fram till november.

Ett andra CIM delas ut. Flera CIM-ansökningar väntar på bedömning och slutföreläsa.

**2018:** Fakulteten ansöker om och får medel från LU centralt för att sprida CIM till flera institutioner inom fakulteten. Uppdrag ges till pedagogisk utvecklare för implementering under 2018.

Ytterligare två CIM dels ut, fler väntar...



## För mer information kontakta

CIM på Samhällsvetenskapliga fakulteten och pilotprojekt CIM Socialhögskolan:

Universitetslektor Helene Lahti Edmark  
([helene.lahti\\_edmark@soch.lu.se](mailto:helene.lahti_edmark@soch.lu.se))

Pilotprojekt CIM Socialhögskolan:

Internationell koordinatör  
Ulrika Reichert ([ulrika.reichert@soch.lu.se](mailto:ulrika.reichert@soch.lu.se))





## Vad är Certificate of International Merits (CIM)?

- Stärker studentens **akademiska, personliga & professionella utveckling**
- Genom olika internationella **aktiviteter (3)** både i **Sverige och utomlands**
- Efter varje aktivitet genomförs en **reflektion**
- Avslutningsvis görs en **slutreflektion** som leder till ett certifikat på studentens internationella perspektiv
- Ett **CIM-certifikat** utfärdas vid sidan av examen och kan skrivas in i **Diploma Supplement**
- CIM-certifikatet kan delas ut **vid examensceremoni**



## Vidareutveckla internationella perspektiv

- utveckla studentens interkulturella **förståelse**
- utveckla studentens interkulturella **kommunikationsförmåga**
- **synliggöra** de internationella **meriterna**
- förbereda för **arbete i en internationell miljö**
- **bygga** internationella **nätverk**

### Nyckelorden

- **Synliggörande**
- **Reflektion**
- **Valfrihet**



## Vilka 3 aktiviteter kan det vara?

### Hemma i Sverige:

- Bli mentor till en internationell student
- Delta vid Café Multilingua ea. (3,6-10x)
- Praktik med internationellt fokus
- Delta vid gästföreläsningar med internationella perspektiv (3x)
- Dagskonferenser och workshoppar med internationell prägel
- Valfri SASH-kurs
- ...

### Utomlands:

- Utbytesstudier
- Praktik utomlands
- Sommarkurs utomlands
- Examensarbete utomlands
- Minor Field Studies (MFS)
- Studiebesök utomlands via kursen
- ...



## Utvecklande och meriterande

Studentens akademiska, personliga & professionella utveckling:

- Generella kompetenser och språkkunskaper
- Vidgade vyer: Nya tänkbara jobb med internationell anknytning. Jobb utomlands blir ett tänkbart alternativ.
- Utökat nätverk

Internationell erfarenhet som merit:

- En viktig merit till vissa jobb
- Många arbetsgivare förknippar utlandsstudier och andra CIM-aktiviteter med just de personliga egenskaper som arbetsgivaren efterfrågar



## CIM och studentens väg ut i arbetslivet

Aktiviteterna stärker studentens akademiska, personliga & professionella utveckling

Reflektionen synliggör detta för studenten

Studenten synliggör meriterna i CV, personligt brev, LinkedIn-profil etc.

Certifikatet som fysiskt dokument blir kanske av mindre betydelse, men fyller ändå en funktion (jfr examensbevis)



## Våra utvecklingstankar och behov av input

- Reflektionerna:
  - 1) Verktyg för att lära sig reflektera vid registrering av CIM-profilen
    - » "Mini-MOOC" av Sara Svantesson: "Hur man reflekterar"
  - 2) 3 korta reflektioner, efter varje aktivitet:
    - » Max en A4, skriftlig eller liten video, eller annan muntlig form
  - 3) Slutreflektionen inför certifikatet
    - » Skriftlig, på svenska eller engelska, ev. annat språk med svensk översättning
    - » Presentation av slutreflektion – var och hur?
    - » Bedömargrupp



## Våra utvecklingstankar och behov av input

- Andra aktiviteter?
  - Intervjua (3x) en **inresande utbytesstudent**
    - » om studentens upplevelser av och i Sverige, akademiskt och personligt. Samma ämne?
  - **"international journal club"**
    - » Träffa minst tre andra utresande såväl före och efter utbytet. Gärna även under genom t.ex. Skype eller Messenger
  - **Engagera sig** och delta i en organisation med internationella aktiviteter
    - » som hjälper kontakten mellan etablerade och nyanlända (Tamam, AI-kompis, Röda Korset...) (kontakter?)
  - **Delta vid eller presentera** vid ett **"internationellt café"**
    - » CIM-intresserade kan komma lyssna och ställa frågor till studenterna, ev. kan även andra finnas med: hemkomna utbytes, praktikstudenter, MFS och examensarbete...
  - **Språk- och kulturstudier?**
  - ...



## Vad händer här näst?

- Studierektorsinternatet den 4 juni
  - Arbetsgrupp med IK, HTS, STVL, studierektor, ...
- Möte med HTS i juni

Under hösten fortsatt arbete med:

- » Hemsida
- » Aktiviteterna
- » Marknadsföring
- » Systemstöd
- » Mini-MOOC
- » Bedömargrupp

*CIM-start till våren 2019*



**LUNDS**  
UNIVERSITET



## Rektors uppdrag till fakulteterna



- Föreskrifter för kvalitetssäkring och kvalitetsutveckling vid Lunds universitet
- Policy för kvalitetssäkring och kvalitetsutveckling vid Lunds universitet
- Vägledning för utvärdering av utbildning på grund- och avancerad nivå
- Vägledning för utvärdering av utbildning på forskarnivå
- Medel från utbildningsnämnden till pilotutvärderingar 2019: 2 x 100 tkr
- Medel från forskarutbildningsnämnden till pilotutvärderingar 2019: 2 x 60 tkr



## Vad innebär uppdraget för HT-fakulteterna?

### Fakultetsstyrelsen ansvarar för

- Att ta fram rutiner för uppföljning av utbildningskvalitet och kvalitetsarbete
- Att regelbundet utvärdera kvaliteten på sina utbildningar
- Att genomföra utvärdering av utbildning med målsättningen att all examensgrundande utbildning ska utvärderas minst vart sjätte år, med start senast 1 januari 2019.
- Att utvärderingarna i normalfallet ska ske med hjälp av kollegial granskning som innehåller externa sakkunniga
- Att redovisa arbetet med och resultaten av genomförda utbildningsutvärderingar inför kvalitetsdialog med rektor



## Ramar för genomförandet

Det sammantagna arbetet med kvalitetssäkring och kvalitetsutveckling av utbildning på grund-, avancerad- och forskarnivå ska fokusera på följande kriterier:

1. Att de faktiska studieresultaten motsvarar lärandemål och examensmål
2. Att utbildningen sätter doktoranders lärande i fokus
3. Att utbildningen vilar på vetenskaplig och/eller konstnärlig grund samt beprövad erfarenhet
4. Att undervisande personal, inklusive handledare, har ändamålsenlig ämnesmässig, högskolepedagogisk, ämnesdidaktisk och övrig relevant kompetens, samt att lärarkapaciteten är tillräcklig
5. Att utbildningen ska vara relevant för doktoranderna samt svara mot samhällets behov



## Ramar för genomförandet

Det sammantagna arbetet med kvalitetssäkring och kvalitetsutveckling av utbildning på grund-, avancerad- och forskarnivå ska fokusera på följande kriterier:

6. Att doktoranderna har inflytande i planering, genomförande och uppföljning av utbildningen
7. Att en ändamålsenlig och för alla tillgänglig studie- och lärandemiljö med välfungerande stödverksamhet föreligger
8. Att en kontinuerlig uppföljning och utveckling av utbildningen sker
9. Att internationalisering och internationella perspektiv främjas i utbildningen
10. Att jämställdhets- och likabehandlingsperspektiv integreras i utbildningen
11. Att ämnesrelevanta perspektiv i hållbar utveckling främjas i utbildningen



## Kvalitetssäkringssystemets grunder



- Forskningsbaserad
  - kvalitetsutveckling och utvärdering
  - effekt och uppföljning
  - Olika typer av evidens
- Kvalitetskultur
  - samarbete och förtroende
- Kvalitetsutveckling
  - meningsfullt för verksamheterna
  - skapa underlag för gemensamma satsningar
- Extern kompetens



## Kvalitetssäkringssystemets grunder i praktiken



- Systematisk uppföljning genom kvalitetsdialoger mellan fakulteten och institutionerna
- Tematiska utbildningsutvärderingar med fokus på systematiska och för ämnen gemensamma aspekter
- Utvärderingarna genomförs som direkt kvalitetsutvecklande aktiviteter
- Extern kompetens istället för externa granskare anlitas



## Tidsplanering 2019-2026 grund- och avancerad nivå

	2019	2020	2021	2022	2023	2024
Kvalitetsdialog	Examination och studieresultat	Internationisering	Studie-, lärande- och pedagogiska miljöer	Arbetsvillkor	Perspektiv i utbildningen	Macro perspektiv
Tematisk utvärdering	Medbedömare i examination		Extern kompetens i kvalitetsdialoger			
Uppföljning, utveckling, förarbete	Alumnundersökning Kursvärderingar					
Motsvarar kriterium	2, 4	9	3, 6, 7	5	10,11	1



## Kvalitetsdialoger 2019: Examination och studieresultat

### Förhållandet mellan HF:s examensmål och utbildningens lärandemål

Uppfyller de samlade kursmålen för utbildningen HF: examensmål?  
 Konkretiseras HF: examensmål på ett bra sätt i kursmålen?  
 Skapar kursmålen progression mot uppfyllandet av HF:s examensmål? (vi kan dela in frågorna efter de tre olika typerna av mål)  
 För fristående kurser: finns det behov av en samlad beskrivning av huvudområdet?  
 För program: Fungerar utbildningsplanen som ett pedagogiskt verktyg?



## Kvalitetsdialoger 2019: Examination och studieresultat

### Förhållandet mellan examination och lärandemål

Examineras samtliga lärandemål?  
 Är examinationsformerna väl anpassade efter lärandemålen?  
 Är det vissa lärandemål som är svårare än andra att examinera?

### Återkoppling på prestationer i samband med examination

Får studenterna återkoppling utöver betygen på sina prestationer i samband med examination?  
 Har lärarna tid avsatt till återkoppling i samband med examination?  
 I hur stor utsträckning får ni frågor som gäller återkoppling från studenterna efter de har fått sina betyg?  
 Exempel på återkoppling från olika examinationsformer



## Utvärderingar 2019: Examination



- Varje institution: extern medbedömare på två olika typer av examination
- Intern och extern reflektionsrapport. Läs: självvärdering och slutrapport

Beskriver genomförandet, kritiskt reflekterar kring utformandet av examinationen och bedömning/betygsättning i förhållande till kursens lärandemål och ämnesmässiga traditioner kring bedömningen, lyfter fram starka aspekter av genomförandet samt föreslår framtida satsningar för utveckling av examination och bedömning.

- Uptaktsmöte, examinationsmöte, avslutningsmöte



## Utvärderingar 2019: Examination



### Syftet med utvärderingen:

Att ge lärare och ämnen som inte har erfarenheter av gemensam/extern bedömning i examinationer möjlighet att få denna erfarenheten och på så sätt utveckla kvaliteten i bedömning/examination.

Att fokusera på extern kompetens och gemensam reflektion i uppföljningen av examination och bedömning i våra utbildningar.

Att tillsammans med uppföljningen i kvalitetsdialogerna ringa in sannolikheten för att studenternas faktiska studieresultat motsvarar lärande- och examensmål.



## BUDGET UTVÄRDERING

### Kostnader:

26 externa bedömare à 10 000 (inkl LKP) i arvode	260 000
26 x 3 resor till Lund à 1000	78 000
10 x övernattning i Lund à 13 000	13 000
Timmar till institutionerna (10x26x500)	130 000
Externa bedömare HT slutrapport	20 000

### Inkomster:

Pilotmedel från UN	200 000
HT-medel för kvalitetssäkring	301 000



## TIDSPLANERING

September 2018	Förslag till examinationer och medbedömare
November 2018	Underlag kvalitetsdialoger till institutionerna
Mars 2019	Kvalitetsdialoger
Juni 2019	Internat

Examinationerna bör vara under vårterminen 2019.

Upptaktsmöten i början och mitten av terminen.

Rapporter in senast mitten av höstterminen. Avslutningsmöten mot slutet av höstterminen.

AHU – parallell process med utveckling, konferens möjligheter till meritering



**LUNDS**  
UNIVERSITET

## Tidsplanering 2019-2026 forskarutbildning

	2018	2019	2020	2021	2022	2023	2024
Årets tema		Handledning	Internationalisering	Studie-, lärande- och pedagogiska miljöer	Arbetslivsanknytning	Perspektiv i utbildningen	Studieresultat och examensmål
Kvalitetsdialog	Handledning, Handledare	Internationalisering	Studie-, lärande- och pedagogiska miljöer	Arbetslivsanknytning	Perspektiv i utbildningen	Studieresultat och examensmål	
Tematisk utvärdering		Aspekt av handledning m/extern kompetens					Med extern kompetens
Motsvarar kriterium		2, 4	9	3, 6, 7	5	10, 11	1

