

# Årsredovisning 2005

## HT-området biblioteksverksamhet



LUNDS UNIVERSITET



## **Alla åtta biblioteken blev LUB-bibliotek Verksamhetsåret 2005**

I vissa bemärkelser är 2005 ett begynnelseår. Språk- och litteraturcentrums bibliotek hade sitt första riktiga verksamhetsår och de övriga biblioteken inom området blev så kallade LUB-bibliotek, dvs. delar i biblioteksnätverket vid Lunds universitet. För första gången gjordes en gemensam budget för all biblioteksverksamhet inom området och syfte var naturligtvis att få en samlad bild av områdets totala bibliotekskostnader. Min huvuduppgift som områdesbibliotekarie måste vara att ha ett helhetsperspektiv och se till att de olika delarna samverkar på ett så effektivt sätt som möjligt för att uppnå bästa möjliga biblioteksverksamhet för områdets lärare, forskare och studenter. Vilka delar består då denna verksamhet av?

Först och främst har vi den ganska omfattande biblioteksservice som området, enligt ett detaljerat avtal, köper från Universitetsbiblioteket. Denna service gäller bibliotekstjänster till de historisk-filosofiska institutionerna och till Centrum för teologi och religionsvetenskap. Kostnaden för dessa tjänster uppgick under 2005 till 4 146 000 kronor och därtill kommer förvärvskostnader på ca 1,2 miljoner. I Universitetsbibliotekets uppdrag för området ingår även undervisning motsvarande 0,25 % av en tjänst. 2005 genomfördes 56 timmars undervisning för sammanlagt 360 deltagare.

Förutom servicen vid Universitetsbiblioteket har hist-fil institutionerna och CTR egna bibliotek. CTR:s bibliotek är det största av dem med sina 4 000 hyllmeter böcker och två bibliotekarier på heltid. På de historisk-filosofiska biblioteken bedrivs en varierande verksamhet. Bemanning, öppettider och tjänsternas omfattning ser mycket olika ut vid de olika biblioteken.

Biblioteken vid Institutionen för arkeologi och antikens historia har under året främst präglats av arbetet med att dela upp den tidigare Klassiska institutionens bibliotek i den del som ska föras över till SOL-biblioteket under 2006 och den del som fortsatt kommer att tillhöra institutionsbiblioteket. Filosofiska institutionens bibliotek invigde i början av året sin nya lokal i Carolinasalen och fick därmed ett av områdets stiligaste bibliotek. Det nya biblioteket har inneburit ett lyft för både forskare och studenter. Studenterna erbjuds numera läsplatser i biblioteket och mer än fördubblade öppettider. Etnologiska institutionens bibliotek dras däremot med en svår lokalsituation och huvuddelen av bibliotekets samlingar på 700 hyllmeter är placerade i källaren. På biblioteket vid Institutionen för konst och musik togs under året ett initiativ för att föra över utlåningsexemplaren av kurslitteraturen till kursbokssamlingen på UB. I den omfattande kurslitteraturutredning som genomfördes våren 2005 uppmärksammades den oklara hanteringen av kursböcker inom HT-området (<http://www.sol.lu.se/bibliotek/kurslitteratur/rapport.pdf>) och detta ledde till att alla institutionsbiblioteken utom biblioteken vid Institutionen för arkeologi och antikens historia följde exemplet från konst och musik. Både biblioteket vid Historiska institutionen och biblioteket vid Institutionen för kulturvetenskaper har under året präglats av en oklar personalsituation som dock nu ser ut att ha fått sin lösning. 1 november tillträdde Viktoria Hörnlund sin bibliotekarietjänst vid området med uppdrag att bl.a. stödja biblioteksverksamheten vid Historiska institutionen och en ny tjänst (50 %) med huvuduppdrag att stödja biblioteksverksamheten vid Institutionen för kulturvetenskaper är under tillsättning.

Som tidigare nämnts har Språk- och litteraturcentrums bibliotek haft sitt första riktiga verksamhetsår. Biblioteket invigdes 30 augusti 2004 och bedrev under hösten en provisorisk

verksamhet. Från 1 januari 2005 tog biblioteket över den del av biblioteksservicen för språk och litteraturinstitutionerna som området tidigare hade köpt från UB och fick därmed det fulla ansvaret för biblioteksverksamheten för språk och litteraturinstitutionerna. En detaljerad årsredovisning kommer att sammanställas för biblioteket, men det kan kanske vara intressant att ta del av besöksstatistiken samt den användarundersökning som genomfördes vid biblioteket under hösten. Detta presenteras separat i denna årsredovisning.

Under året har det bedrivits ett omfattande arbete för att bygga upp "Mitt Kursbibliotek" för samtliga kurser inom området. Vidare har publicering av C- och D-uppsatser i fulltext i den gemensamma databasen Xerxes kommit igång på flera av institutionerna. Från biblioteken arbetas det även aktivt med att stödja forskarna i arbetet med att registrera sina publikationer i LU-research. Vid CTR finns ett policybeslut om att all publicering fr.o.m. 2005 ska registreras i LU-research.

Även biblioteken har under året varit engagerade i arbetet med Bolognaprocessen. En arbetsgrupp som leds av Lena Landgren vid SOL-biblioteket har i samråd med områdets Bolognasamordnare utarbetat förslag till hur biblioteken kan bidra till detta arbete genom att formulera lärandemål inom informationskompetensens område. En kortare presentation kring Bolognaarbetet ur ett biblioteksperspektiv gav gruppen vid en workshop som vände sig till HT-områdets lärare. Detta arbete uppmärksammades i LUM 2005:8 (<http://www3.lu.se/info/lumPDF/lum0805.pdf>).

Genom medel ur donationsfonden Bibliotekskassan 2 fick SOL-centrum möjlighet att göra en omfattande utredning av kompendiehanteringen vid centret. Målet var bl.a. att se om biblioteken på ett mer effektivt sätt kan tillhandahålla det material som ställs samman i kompendierna. Hanteringen är kostnadskrävande och fallgroparna många i form av den snåriga copyright-lagstiftning som reglerar verksamheten. Lärdomarna från projektet har presenterats för flera institutioner inom HT-området och rapporten finns på [http://intranet.lub.lu.se/lub/arbetsgrupper/kurslitt/Rapport\\_SOL-kompendier.pdf](http://intranet.lub.lu.se/lub/arbetsgrupper/kurslitt/Rapport_SOL-kompendier.pdf).

För att stärka biblioteksverksamheten inom HT-området har det varit viktigt att öka kontakten och samarbetet mellan bibliotekspersonalen på områdets åtta bibliotek. 12 maj samlades alla bibliotekspersonal till ett endagsinternat i Höör och i december hölls ett uppföljningsmöte under en halvdag.

Många av medarbetarna vid HT-biblioteken är även engagerade i olika arbets- och referensgrupper inom biblioteksnätverket. Dessutom deltar flera av biblioteken i bemanningen av Jorhavande@Lund – en gemensam nätbaserad informationstjänst.

Lund 1 mars 2006

Catta Torhell, områdesbibliotekarie

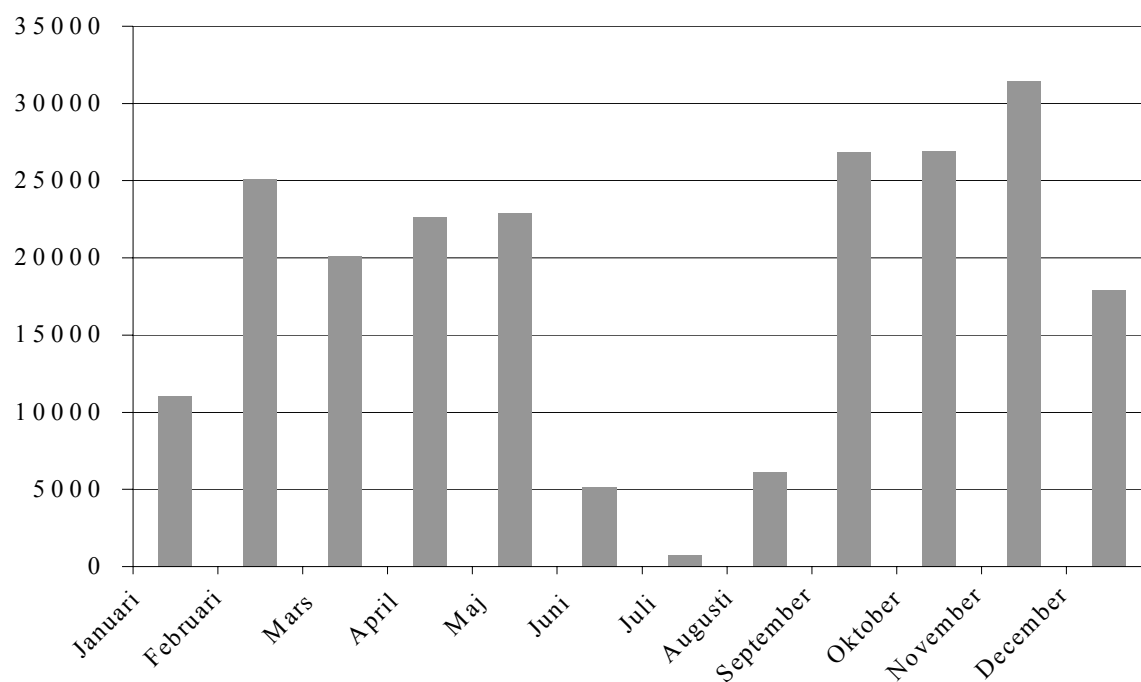
# Biblioteksbudget HT-området

	Budget 2005	Bokslut 2005	
<b>Intäkter</b>			
Fakultets anslag	8460000	8460000	
SOL anslag	3525000	3505000	
Inst. Anslag	1862000	3556000	
Hyra			6229000
Kravavgifter	100000	101000	
Projektmedel		270000	
Underskott	30000		
<b>Totalt</b>	<b>13977000</b>	<b>15892000</b>	
<b>Kostnader</b>			
Löner områdesgem	780000	489000	
Löner SOL	3225000	3529000	
Löner Hist-fil	1085400	2163000	
Löner CTR	786600	812000	
Komp utv	200000	78000	
<b>Totalt personalkostnader</b>	<b>6077000</b>	<b>7071000</b>	
Hyra	*		6229000
Lokalvård, bevakning etc.			
Datorer avskrivningar			
Utrustning/inredning avskrivningar			
Kontorsmaterial etc.	200000	297000	
Övrigt	100000		
Köpta tjänster UB	4100000	4146000	
<b>Totalt drift</b>	<b>4400000</b>	<b>4443000</b>	
Kurslitteratur		149000	
Tidskrifter	**	428000	
Monografier	3100000	2194000	
e-media	400000	129000	
<b>Totalt</b>	<b>3500000</b>	<b>2900000</b>	
<b>Total personal, drift, förvärv</b>	<b>13977000</b>	<b>14414000</b>	
Överskott		1478000	

\* Hyra och övriga driftskostnader är integrerade i institutionernas ekonomi. Återkommer med kostnadsuppdel. 2006

\*\* Pga budgettekniska förändringar betalades tidskr. 2005 under 2004

## Antal besök på SOL-biblioteket 2005



<b>Januari</b>	11048	<b>Juli</b>	782
<b>Februari</b>	25087	<b>Augusti</b>	6128
<b>Mars</b>	20139	<b>September</b>	26830
<b>April</b>	22624	<b>Oktober</b>	26953
<b>Maj</b>	27928	<b>November</b>	31471
<b>Juni</b>	5170	<b>December</b>	17898

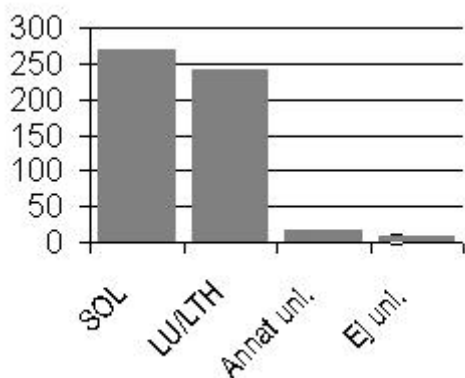
**Totalt antal besök under 2005: 222058**

## Användarundersökning SOL-biblioteket

Under veckorna 42 och 43 höstterminen 2005 gjordes en användarundersökning vid Språk- och litteraturcentrums bibliotek. Bibliotekets personal bad under åtta pass à en timme in- och utpasserande att besvara en enkät. Av sammanlagt ca 10.650 besökande under de undersökta dagarna (4 dagar/vecka) fick vi 536 enkätsvar. Syftet med undersökningen var att få en bild av vilka som besöker biblioteket (kön, ålder, studienivå), besökarnas institutionstillhörighet och vad de tänkte göra/hade gjort just den dagen i biblioteket.

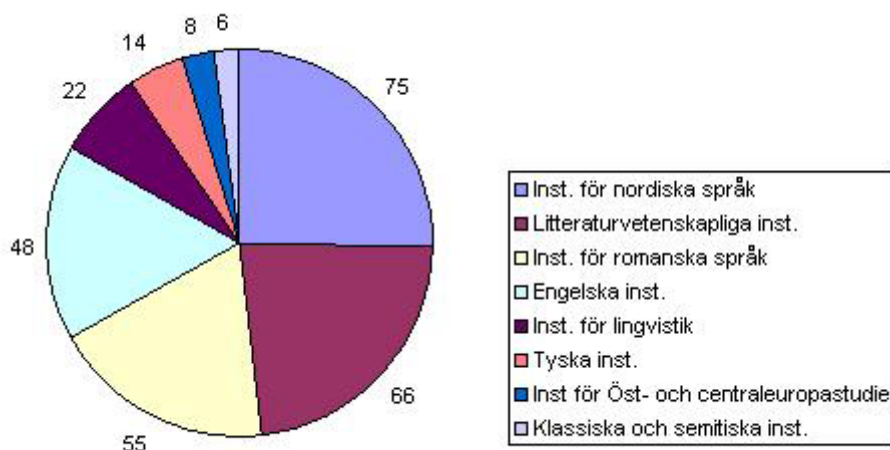
Könsrepresentationen var ganska jämn, 55% var kvinnor och 45% män. 72% av besökarna var yngre än 26 år. Nästan 80% av besökarna uppgav att de besökte biblioteket mer än en gång i veckan, i genomsnitt 2,7 dagar. Nästan alla, 93%, var studenter och 41% läste på A-nivå.

### Fördelning SOL resp. övriga



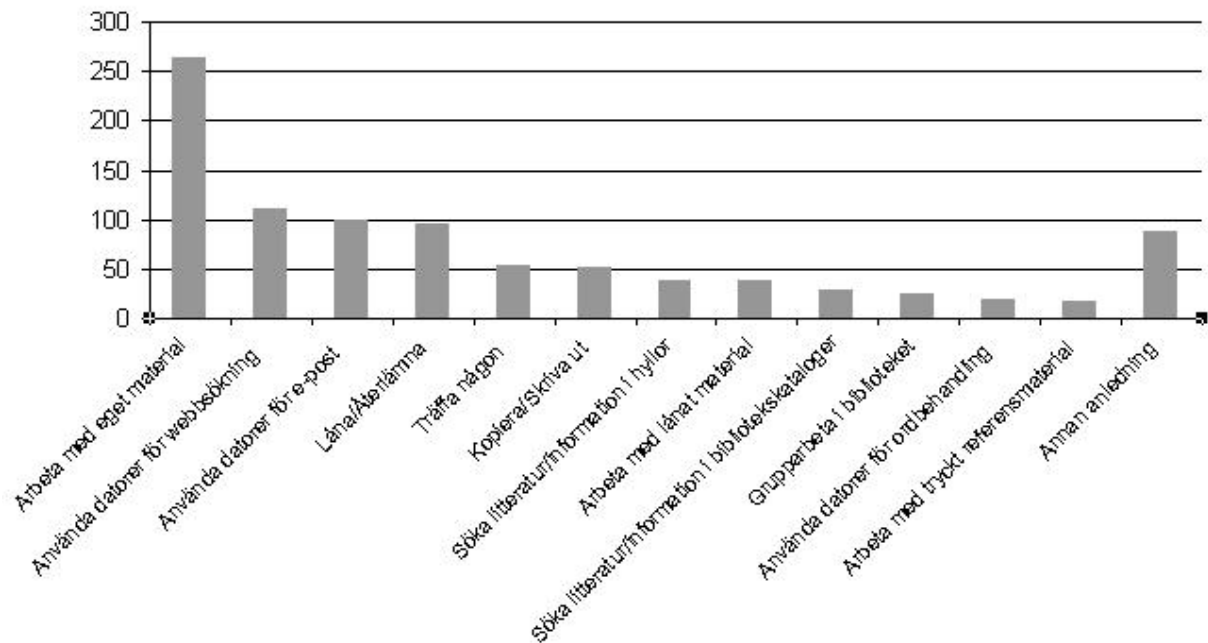
Av respondenterna som angett att de läser vid LTH eller annan LU-institution än SOLs, tillhör 100 Ekonomihögskolan och 38 LTH. 26 läser juridik, 39 samhällsvetenskap och 27 ett ämne inom övriga HT-området. Några av respondenterna läser flera ämnen vid olika fakulteter.

### Institutionsfördelning SOL



Antalet besökare från de flesta institutionerna sammanfaller procentuellt med resp. institutions studentantal. Undantagen är Klassiska och semitiska institutionen och Institutionen för Öst- och Centraleuropastudier. Här spelar säkert det faktum att dessa institutioner ännu inte flyttat in i centret en stor roll.

## Ärende



Hälften av besökarna, 49%, angav att ärendet för den aktuella dagens besök var "Arbete med eget material". Många använder datorer för e-post och sådan internetanvändning som inte är direkt relaterad till studierna. Många kommer också för att låna eller lämna litteratur.

Alternativen som i detta diagram sammanfattas under "Annan anledning" är bl.a. "Fråga personalen om biblioteket/informationssökning/teknik" (23), "Arbeta i humlabets datorsalar/grupprum" (21) och "Arbeta med tryckta/elektroniska tidskrifter" (9).

Antalet respondenter som uppgav att de använde databaser och digitala tidskrifter är lågt, men kanske används dessa resurser hemifrån? Direkta länkar från Mitt Kursbibliotek förenklar ju också tillgången till denna typ av litteratur och användaren är kanske inte medveten om den särskilda typen av resurs på samma sätt som när egna sökningar görs?

*Annakim Eltén*



## Öppettider och lånestatistik för HT-biblioteken

<i>Bibliotek</i>	<i>Antal lån</i>	<i>Antal öppettid/vecka</i>
CTR	6591	39,5
Arkeologi	9 020	35
Etnologi	1 708	17,5
Filosofi	1 200	35
Historia	5 872	21,5
Konst och musik	0*	34
Kulturvetenskaper	2 824	12
SOL	54 725	58

\* *Biblioteket vid Institutionen för konst och musik har endast referenssamlingar.*

### HT-områdets biblioteksmedarbetare

*Viktoria Hörnlund*, HT- bibliotekarie 100 % från och med 2006-11-01, arbetar främst vid CTR och Historiska institutionens bibliotek. Ansvarsområden: referensfrågor, handledning i informationssökning, biblioteksundervisning och elektronisk uppsatspublicering. Medverkar i ”Arbetsgruppen för Information & marknadsföring”. Har under året bl.a. deltagit i mentorsprojektet samt ett antal av biblioteks nätverkets internutbildningar.

*Catta Torhell*, är sedan 1 april 2005 områdesbibliotekarie inom Området för humaniora och teologi (50%) samt chef för Språk- och litteraturcentrums bibliotek (50%). Har under perioden 2005-04-01 – 12-31 varit tjänstledig i olika omfattning pga fortsatt uppdrag för Samhällsvetenskapliga fakulteten, handledningsuppdrag för Biblioteksdirektionen i samband med Kurslitteraturutredningen samt utredningsuppdrag för LTH. Deltar i arbetsgrupperna ”Vetenskaplig publicering”, ”Kurslitteratur” och ”Kompetensutveckling” inom LUB . Är bl.a. ordförande i Svensk Biblioteks förenings Specialgrupp för Ledarskapsutveckling.

Har under året bl.a. deltagit i följande seminarier, kurser och konferenser:

- 2005-04-28 – 04-30 *Publishing, Collecting & Collaborating Globally: Crossing Present and Future Boundaries*, Melbourne, Australien
- 2005-05-18 – 05-20 *Biblioteket i ett lärande samhälle, Biblioteks dagarna 2005*, Stockholm
- 2005-11-02 – 11-05 *25th Annual Charleston Conference, Things Are Seldom What They Seem*, Charleston, South Carolina, USA
- 2005-11-07 – 11-08 *Ledarskap är social påverkan*, Stockholm

Publikationer:

Sven Strömquist & Catta Torhell, ”Språk- och litteraturcentrum – en plats för samverkan”, *Från centralbibliotek till nätverk – Lunds Universitets Bibliotek*, red. Berit Nilsson, Karin Ohrt och Catta Torhell, Biblioteksdirektionen 2005, s 53-58

Intervjuer:

Anina Rabe, ”Bibliotekens tunga kvinnoarv” (intervju med Catta Torhell) i *Biblioteksbladet*, 2005:3, s 8-10

Göran Nilsson, ”Ökad närvaro när åtta bibliotek blir ett” (intervju med Catta Torhell) i *DIK-forum*, 2005:10, s 20-22

#### CTR

*Leif Lindin*, bibliotekarie 100 %. Har under året varit delvis tjänstledig för att avsluta ett bibliografiskt projektarbete.

*Kerstin Bjärming*, bibliotekarie 100 %. Har under året deltagit i mentorsprojektet samt ett antal av biblioteks nätverkets internutbildningar.

#### Institutionen för arkeologi och antikens historia

*Ann Tobin*, bibliotekarie 50 %. Under 2005 deltog Ann Tobin bland annat i:

- 2005-01-31 – 06-08 *Mentorsprojektet*, LUB (mentor)

*Per-Anders Dencker*, biblioteksassistent 50 %.

#### Etnologiska institutionen

*Göran Sjögård*, arkivarie, biblioteksansvarig 17 %. Har under året deltagit i följande kurs:

- 2005-12 *Nyheter i Lovisa*, LUB

*Eva Schwening*, biblioteksassistent 50%. Har under året deltagit i följande kurser:

- 2005-04 *Datorkurs för nybörjare*, UCLU
- 2005-10-04 – 11-08 *Bokhistoria*, LUB

#### Filosofiska institutionen

*Ann Tobin*, bibliotekarie 50 % (se ovan)

*Staffan Angere*, biblioteksassistent 50%.

#### Historiska institutionen

*Ulla Karlberg*, biblioteksassistent 80 %. Ansvarsområden: låneärenden, försäljning av material och kompendiehantering. Har under året deltagit i följande kurs:

- 2005-12 *Nyheter i Lovisa*, LUB.

#### Institutionen för konst och musik

*Erland Holmér*, bibliotekarie, 50 %.

Deltog under året i konferensen:

- 2005-10-17 *Katalogisering i utbildning - utbildning i katalogisering*, anordnad av Svensk Biblioteks förenings specialgrupp för katalogfrågor

*Jeannette Ingvar*, institutionssekreterare, 75 %, ansvarade huvudsakligen för kursböckerna. Under en stor del av året har en person i arbetsmarknadsåtgärder, 50 %, hjälpt till att ordna tidskriftsbeståndet.

Institutionen för kulturvetenskaper

*Lena Ekelund*, bibliotekarie 30% jan-aug. Under ht har tjänsten omfattat 30% på biblioteket och 20% som Xerxesgranskare för institutionerna för kulturvetenskaper och konst och musik.

Språk- och litteraturcentrums bibliotek

*Barbro Berry*, bibliotekarie 100 %, katalogiseringsansvarig, ingår i Katalogiseringsmodulgruppen och FRBR-gruppen.

Har under året deltagit i konferensen:

- 2005-10-17 *Katalogisering i utbildning - utbildning i katalogisering*, anordnad av Svensk Biblioteksförnings specialgrupp för katalogfrågor

*Sonja Brage*, bibliotekarie 60 %, vikariat hösten 2005.

*Anne Börjesson*, utredare kompendieprojektet 50 %.

*Annakim Eltén*, bibliotekarie 100 %, IT-bibliotekarie och ansvarig för kontakterna med Tyska institutionen. Var under mars-september tjänstledig 50% för att arbeta inom det bibliotekskassefinansierade projektet ”Tillskott till utveckling, drift och marknadsföring av Mitt Kursbibliotek”, med biblioteken vid tre av de samhällsvetenskapliga institutionerna. Var under höstterminen tjänstledig 50% för att i projektform stödja Etnologiska institutionens användning av LUBs digitala tjänster. Deltog i LUBwebbprojektets delprojekt Informationsarkitekturen och i referensgruppen för Jourhavande@Lund.

Har under 2005 bl.a. deltagit i följande seminarier, kurser och konferenser:

- 2005-03-16 *Ämnesportaler och ämnesbeskrivning av webbresurser*, i serien Ständigt detta nät, Ikoner-Akademien, BTJ, Stockholm
- 2005-04-14 – 04-15 *Joint Workshop of the EU Network of Excellence DELOS on Electronic Publishing*, Lund
- 2005-09-26 – 09-27 *Building the Info Grid - Digital Library Technologies and Services - Trends and Perspectives*, DEFF, Köpenhamn

*Ann-Sofi Green*, bibliotekarie 100%, ansvarig för monografiförvärvet samt för referensbiblioteket; informations- och låneservice. Kontaktbibliotekarie för Institutionen för nordiska språk och Engelska institutionen. Har deltagit i Institutionen för Nordiska språks biblioteksgrupp; har handlett uppsatsskrivande studenter från Engelska institutionen i informationssökning; har varit fältstudiehandledare för BIVIL-studenter.

Har under 2005 bl.a. deltagit i följande kurser och konferenser:

- 2005-05-25 – 06-10 *Kommunikation och muntlig presentation*, UCLU
- 2005-10-17 *Förvärvskonferens*, Stockholms universitetsbibliotek
- 2005-10-27 *Ämneskompetens inom humaniora*, Uppsala universitetsbibliotek
- 2005-11 –2006-01 *Informationssökning på Internet för bibliotekarie vid Lunds Universitets Bibliotek (Distanskurs)*

*Kjell Helmebo*, bibliotekarie 75 % SOL, 25 % HT, ansvarar för fjärrlån och har samordnaransvar för LUB-nätverkets fjärrlån. Är ledamot i följande arbetsgrupper: Arbetsgruppen för fjärrlån (sammankallande), Arbetsgruppen för service till distansstudenter, Arbetsgruppen för service till studenter med funktionshinder, Dokumentleveranser inom Lund

– LUBITO.

Har under året deltagit i följande kurser och konferenser:

- 2005-10-14 *EG-direktivet om upphovsrätt - konsekvenser för svenska bibliotek – ett seminarium om upphovsrätt*, arrangerat av Föreningen för informationsspecialister, Stockholm
- 2005-10-25 – 10-26 *Långt borta och mycket nära – frihet under ansvar* Konferens om fjärrlån, arrangerad av Svensk biblioteks-förening, Sundsvall

*Hanna Holmedal*, bibliotekarie, vikariat t.o.m. 2005-08-31.

*Lena Landgren*, bibliotekarie 100%, samordnare av bibliotekets användarutbildning, kontaktbibliotekarie Romanska och Klassiska och semitiska institutionerna, medlem i arbetsgrupperna 'Bibliotekens roll i utbildningen' och 'Information och marknadsföring' vid LUB.

Har under året bl.a. deltagit i följande seminarier, kurser och konferenser:

- 2005-03-10 *Vetenskaplig kommunikation och e-publicering vid LUB*
- 2005-03-31 *Workshop om marknadsföring*, Alnarp SFIS Syd
- 2005-04 *Powerpoint som presentationsverktyg* UCLU
- 2005-05 – 2006-06 *Kommunikation och muntlig presentation* UCLU
- 2005-06-27 – 06-31 *Nordisk sommarskola för informationskompetens*, Helsingfors (Nordinfolit)
- 2005-10-27 *Ämneskompetens i humaniora*, biblioteksdag i Uppsala
- 2005-11-28 – 12-07 *Bologna – att formulera lärandemål (learning outcomes)* LU
- 2005-11 –2006-01 *Informationssökning på Internet för bibliotekarier vid Lunds Universitets Bibliotek (Distanskurs)*

*Inger Larsson*, bibliotekarie 100 %, tjl under hela 2005.

*Kristina Nilsson*, bibliotekarie 75 %, ansvarar för lån, låneservice, information, schemaläggning, material. Ämnesansvarig gentemot Litteraturvetenskapliga institutionen. HT-områdets representant i LUBs lånegrupp.

Har under året deltagit i kursen:

- 2005-11 –2006-01 *Informationssökning på Internet för bibliotekarier vid Lunds Universitets Bibliotek (Distanskurs)*

*Gunnel Thomas*, bibliotekarie 100 %, ansvarar för tidskriftshanteringen på biblioteket och kontakterna med Institutionen för lingvistik. Har under 2005 för LUB-nätverket haft ett uppdrag på 15 % som funktionsansvarig för periodikamodulen i bibliotekssystemet Lovisa. Medlem i Referensgruppen för Lovisasystemet. Har under året bl.a. deltagit i mentorsprojektet.

#### **Studentmedarbetare vårterminen 2005:**

Hanna Franzén, Therese Granwald, Kristoffer Holmqvist, Hanna Liljebblad, Karin Odham och Jonas Rasmussen.

#### **Studentmedarbetare höstterminen 2005:**

Therese Granwald, Hanna Liljebblad, Karin Odham, Helena Pahlmblad och Jonas Rasmussen.